



Soja

Índice de capítulos

133 Visión general de la cadena de suministro

134 Tablero

135 Áreas de enfoque

137 Programas y asociaciones

151 Referencias

Acerca de este capítulo

Este capítulo abarca el año calendario 2022. Salvo que se indique lo contrario, la información de este capítulo corresponde a ese período. Todos los datos se refieren a la soja comprada y manipulada por nuestras unidades locales de abastecimiento en Sudamérica, salvo que se indique lo contrario. Para consultar nuestros reportes anteriores sobre la soja, visite nuestro [sitio Web](#) [↗].

El sector de la soja atraviesa un momento dinámico en la cadena mundial de suministro, con constantes avances significativos que nos impulsan hacia una transformación permanente de todo el sector.

Por un lado, mercados de destino clave como la Unión Europea están promulgando nuevas normativas destinadas a proteger los bosques y garantizar la diligencia debida en los países de origen. Esto contribuye a reconfigurar la demanda del mercado. En cuanto a la oferta, nuevas soluciones y asociaciones en Sudamérica ofrecen a los agricultores más alternativas para aplicar prácticas sostenibles y crear sistemas alimentarios más resistentes.

Como Cargill, nos sentimos orgullosos de conectar estos dos lados del mercado y crear soluciones para la cadena de suministro que funcionen para todos. En el último año, hemos avanzado significativamente en el mapeo de nuestra cadena de suministro directa por medio de polígonos a nivel de finca, y completamos este trabajo para todos los países de Sudamérica que nos abastecen de soja ([véase la página 145](#)). También nos comprometimos con los proveedores indirectos para avanzar en la diligencia debida. Además, desarrollamos numerosos proyectos y soluciones con una amplia gama de socios para restaurar los bosques, certificar la producción sostenible y aumentar la trazabilidad de la cadena de suministro. Nuestro sistema de controles para comprender y mitigar los riesgos en nuestra cadena de suministro nunca se ha visto tan sólido. ([véase la página 146](#)).

Junto con nuestros programas de maduración para el uso de la tierra y el clima, aumentamos nuestros esfuerzos en áreas interconectadas como el agua y los derechos humanos en la cadena de suministro de la soja, que también se vinculan a los compromisos de sostenibilidad corporativa de Cargill ([véase la página 150](#)). Esto nos permite generar un impacto positivo más amplio en las comunidades que producen soja en Sudamérica, para garantizar un suministro sostenible y un futuro brillante a la agricultura de la región.

Hemos conseguido mucho en los últimos años, pero sabemos que aún queda mucho por hacer. Con el apoyo de nuestros clientes, agricultores y socios, seguiremos construyendo las soluciones que el mundo necesita de forma urgente.



Robert Horster

Líder Global Mercados Ambientales y de Sostenibilidad para la división Cadenas de Suministro Agrícolas

Visión general de la cadena de suministro

Nuestro negocio en sudamérica compra soja de Brasil, Argentina, Paraguay, Bolivia y Uruguay. La empresa almacena, procesa y envía soja y otros productos derivados a clientes de la región y de todo el mundo.

Activos en las operaciones de Cargill

135
Acopios

9
Plantas procesadoras

14
Puertos

26
Oficinas

Cómo funciona nuestra cadena de suministro de soja



Tablero

Nuestros negocios en Sudamérica compran soja de forma directa a los agricultores y de forma indirecta a otras cooperativas, procesadores y traders. Estamos avanzando a buen ritmo en el mapeo de esta red de proveedores, utilizando el mapeo de polígonos para todos los límites de los campos de nuestros proveedores indirectos, para impulsar el cambio hacia prácticas sostenibles y acabar con la deforestación ([véase la página 145](#)).

Las cifras que figuran a continuación corresponden al año 2022 y corresponden a la soja comprada y gestionada por nuestras empresas locales de abastecimiento en cada país.

Hace más de un año, completamos el mapeo de polígonos de nuestros proveedores directos en Brasil, lo que significa que toda la soja que adquirimos directamente en ese país procede de campos que fueron mapeados. Lo mismo hicimos recientemente en Argentina, Bolivia, Paraguay y Uruguay. Estos datos se incluirán en nuestro próximo informe, una vez que completemos la auditoría de la información geográfica de estos países.

En adelante, tendremos que actualizar continuamente nuestra base de datos de mapas de polígonos ya que nuestra base de proveedores cambia cada cosecha. Aun así, la creación de esta base de datos ha sido un hito importante en nuestro camino para supervisar, informar y tomar medidas en nuestra cadena de suministro. Esto fue posible gracias a la perseverancia de nuestros equipos en toda la región para cartografiar y validar las operaciones de miles de proveedores.

Indicadores Clave de Progreso

Área de enfoque	Métrica	Progreso					
		Argentina	Bolivia	Brasil	Paraguay	Uruguay	
Transparencia	Producción sectorial de soja (millones de toneladas)	43,9 ⁱ	3,0 ⁱⁱ	125,6 ⁱⁱⁱ	3,4 ^{iv}	2,8 ^v	
	Número aproximado de proveedores que venden soja a Cargill	4.800	300	14.900	1.600	700	
	Porcentaje de proveedores de Cargill por volumen	Directos	66	74	64	45	86
		Indirectos	34	26	36	55	14
Trazabilidad	Porcentajes de volúmenes de origen directo procedentes de proveedores cuyos campos han sido mapeados por polígonos	99	75	100	95	94	
Libre de deforestación y conversión (DCF)	Porcentaje de volúmenes de origen directo que de estima que son DCF desde 2008 (véase la página 151 para conocer nuestra metodología)	98	73	94	96	100	

Áreas de enfoque

Soja sostenible en Sudamérica

Nuestros objetivos

Para 2025,
Eliminaremos la deforestación de nuestra cadena de suministro de soja en los biomas del Amazonia, Cerrado y Chaco, en línea con nuestro compromiso con [la Hoja de ruta del sector agrícola hacia 1,5°C](#)

Para 2030,
nos aseguraremos de que toda la soja de Sudamérica y el mundo esté libre de deforestación, en línea con nuestro compromiso corporativo para todas las cadenas agrícolas

Nuestro enfoque

Nuestros negocios obtienen soja de todas las principales regiones productoras del mundo. Estamos enfocados en Sudamérica como la región de mayor prioridad para la sostenibilidad de la soja porque alberga paisajes vitales como los biomas de la Amazonia, del Cerrado y del Gran Chaco que deben preservarse. Mientras tanto, la región ha crecido rápidamente en las últimas décadas hasta convertirse en una de las principales fuentes de soja del mundo, y este crecimiento ha

sostenido muchas economías y comunidades rurales.

Nuestro enfoque estratégico de la sostenibilidad de la soja en Sudamérica se basa en tres conceptos fundamentales:

- Los esfuerzos de trazabilidad y mapeo de la cadena de suministro deben ajustarse a los riesgos
- La priorización debe dirigir los recursos hacia los suministros de mayor riesgo de las zonas de mayor riesgo

- Es necesaria una transformación inclusiva de todo el sector, centrada en el compromiso de los agricultores, para proteger eficazmente los ecosistemas vitales.

Más información en [Política sobre soja sostenible - Orígenes de Sudamérica](#)

Nuestros compromisos



Transformar nuestra cadena de suministro de soja para que sea **libre de deforestación**, protegiendo los bosques y la vegetación nativa



Promover la **producción responsable**, en beneficio de los agricultores y comunidades vecinas



Respetar y defender **los derechos de los trabajadores, los pueblos indígenas y las comunidades**



Mantener los más altos **estándares de transparencia** por medio de la comunicación de las principales métricas, avances y denuncias

Nuestro plan de acción

Desde el lanzamiento de nuestro primer plan de acción en 2019, estamos orgullosos de los progresos que hemos realizado para mapear nuestra cadena de suministro y construir programas de amplio alcance que ayuden a impulsar la transformación de todo el sector. Ahora que nuestro enfoque ha madurado, este año hemos trabajado con expertos externos para redefinir nuestro plan de

acción para avanzar hacia nuestros objetivos. Este proceso incluyó una amplia evaluación comparativa del sector y entrevistas con algunas de las partes interesadas.

Nuestro plan de acción renovado está estrechamente alineado con nuestros compromisos para una producción de soja sostenible, con

actividades que impulsan avances en esos compromisos, así como nuestro objetivo global de contar con una cadena de suministro de soja DCF para 2030. En este informe se describen las actividades destinadas a cumplir los objetivos de nuestro plan de acción.



Transformar nuestra cadena de suministro de soja para que sea **libre de deforestación**, protegiendo los bosques y la vegetación nativa

- Avances en el compromiso con los proveedores indirectos
- Avance de los resultados de la Hoja de ruta del sector agrícola hacia 1,5°C
- Fomentar sistemas para incentivar la conservación de los bosques



Promover la **producción responsable**, en beneficio de los agricultores y comunidades vecinas

- Apoyar a los agricultores en la ejecución de prácticas con bajas emisiones de carbono
- Incentivar los proyectos de recuperación de tierras degradadas mediante la restauración y la expansión sobre pastizales degradados
- Garantizar el cumplimiento de la legislación en nuestra cadena de suministro



Respetar y defender los **derechos de los trabajadores, los pueblos indígenas y las comunidades**

- Reforzar continuamente nuestros procedimientos de diligencia debida
- Informar a nuestros colaboradores y socios sobre nuestras políticas y herramientas para notificar problemas



Mantener los **más altos estándares de transparencia** por medio de la comunicación de las principales métricas, avances y denuncias

- Publicar informes periódicos sobre nuestros progresos
- Reevaluar continuamente los KPI que informamos según las expectativas de las partes interesadas y las mejores prácticas del sector



Promover la **comunicación**

- Promover el intercambio de conocimientos a partir de la experiencia de diferentes materias primas
- Aumentar el compromiso interno

Programas y asociaciones

No existe una solución única para lograr la transformación del sector de la soja en Sudamérica. Por ello adoptamos un enfoque de cartera, trabajamos con una amplia gama de socios en numerosos proyectos para encontrar soluciones que sean efectivas en diferentes contextos locales. Ya sea dirigiendo el trabajo nosotros mismos, como apoyándonos en nuestros socios técnicos para la implementación o trabajando en amplias coaliciones, el objetivo es brindar a los agricultores los conocimientos, las herramientas y los incentivos que necesitan para pasar a una producción sostenible.

Ayudamos a los agricultores a cumplir el Código Forestal

El Código Forestal de Brasil es una de las protecciones legales más rigurosas del mundo. Exige que los agricultores conserven una cierta cantidad de vegetación nativa dentro de la propiedad que poseen, con un porcentaje que varía según la región. Trabajar con los agricultores para verificar que cumplen el Código Forestal y regularizar sus operaciones generales dentro del marco normativo ayudará a garantizar la protección de grandes extensiones de bosques y vegetación nativa. También permite a los agricultores

conservar su licencia de explotación y el acceso a la financiación, al tiempo que aportan más beneficios para la biodiversidad y los recursos hídricos, entre otros.

Hasta ahora, hemos asistido a más de 160 agricultores de los estados de Maranhão y Bahía en esta labor de regularización, con un recibimiento muy favorable.

Definición de un protocolo para la soja baja en carbono



Conjuntamente con otras empresas del sector de la soja, estamos colaborando con Embrapa, la agencia gubernamental brasileña para la investigación agrícola, en la creación de **un nuevo protocolo para la soja baja en carbono**. Cargill destina USD 420.000 a patrocinar este proyecto de tres años, que establecerá un protocolo de certificación con indicadores de base científica, verificables y aceptados internacionalmente.

El protocolo identificará qué atributos de la producción de soja significa una menor emisión de carbono en comparación con las prácticas convencionales utilizadas en la región vecina. El objetivo será establecer una etiqueta que acompañe al sistema de certificación, para diferenciar la soja baja en carbono en el mercado. En última instancia, el protocolo ayudará a reducir globalmente las emisiones de carbono por tonelada de soja producida, a medida que los agricultores y usuarios de la soja lo adopten como sistema verificado.

Recuperación de tierras degradadas en Brasil

La restauración es un área clave de nuestro trabajo. En junio de 2022 lanzamos una iniciativa en Brasil con el compromiso de restaurar 100.000 hectáreas en cinco años. Ya hay treinta proyectos en marcha centrados en el secuestro de carbono, la conservación de la biodiversidad y la mejora de la calidad del suelo y del agua

Por ejemplo, en Uberlândia estamos trabajando con varios socios para recuperar 3.000 hectáreas de pastizales degradados y 1.500 hectáreas de zonas de preservación permanente en la cuenca del río Tijuco. Cargill aportará unos USD 4 millones para restaurar los pastizales, conservar la vegetación nativa restante, proteger la calidad del agua y ayudar a los agricultores de la zona a adoptar tecnologías con bajas emisiones de carbono.

30 proyectos en curso permitirán recuperar

14.000 hectáreas

Con un objetivo total de

100.000 hectáreas





2,69 millones de hectáreas

Superficie de tierra que controlamos en Sudamérica como parte de varios programas de certificación

Ofrecemos soluciones seguras a agricultores y clientes

Durante años, nuestro propio programa de certificación de la soja, conocido como 3S, ha resultado un sólido modelo para la mejora continua de la producción sostenible. Los agricultores inscritos en 3S obtienen una prima por utilizar criterios verificados, y los clientes reciben soja producida con métodos sostenibles, incluido el DCF.

Actualmente, ampliamos y profundizamos el programa como una oferta de confianza. En primer lugar, ampliamos 3S más allá de la soja para incluir también el maíz, la colza y el algodón. En segundo lugar, nos sometimos a un riguroso proceso de validación para apreciar 3S en el **Nivel Plata en la Evaluación de la Sostenibilidad Agrícola (FSA, por sus siglas en inglés) de la Plataforma SAI 3.0**². Somos los primeros en el sector de la soja de Sudamérica en lograr este hito. Esto refuerza la confianza en 3S y lo convierte en un programa aún más atractivo tanto para los agricultores como para los clientes.

Estudiamos la agricultura regenerativa en el Cerrado

Para crear modelos económicos viables de sostenibilidad y conservación debemos comprender la eficacia de estos modelos. Con este fin, Cargill invierte aproximadamente USD 1 millón para patrocinar Regenera Cerrado, un amplio estudio medioambiental que incluye a más de 30 científicos en diversos ensayos e investigaciones. Entre los socios figuran Embrapa, la agencia gubernamental brasileña para la investigación agrícola; el destacado think tank Instituto Forum do Futuro; la ejecución operativa a cargo del Institute BioSistêmico (IBS); y varias universidades.

Regenera Cerrado² estudia los beneficios de la adopción de prácticas agrícolas regenerativas en el bioma del Cerrado, a partir del análisis de 12 campos con diversos antecedentes de

uso de estas prácticas en 11 objetivos técnicos. Entre ellos se incluyen la biodiversidad, los suelos y los recursos hídricos, así como el resultado económico para los agricultores.

El estudio, de tres años de duración, se inició en octubre de 2022 y brindará datos científicos en torno a la agricultura regenerativa para que los agricultores, las empresas y las instituciones de la sociedad civil puedan tomar decisiones con base científica. Esto garantizará que nuestros programas tengan un impacto tangible y verificable y que los agricultores dispongan de buenas opciones para tomar decisiones comerciales que les beneficien tanto a ellos como al planeta.

«La asociación con Cargill está muy alineada con lo que Algar Farming busca en el mercado: promover agricultura sostenible a través de buenas prácticas, incentivando la regeneración de áreas y, consecuentemente, la revalorización en el precio final de las commodities que estas acciones proporcionan. Es una empresa que está en sinergia con nuestros propósitos, tanto ambientales como económicos. Agradecemos la posibilidad de activar tantos proyectos juntos y esperamos poder ir siempre más allá, en todas nuestras unidades de producción.»

Marlos Alves,
Presidente de Algar Farming y participante de 3S

Land Innovation Fund

Nuevas alternativas económicas para la conservación

El **Land Innovation Fund for Sustainable Livelihoods**

se puso en marcha con el compromiso de USD 30 millones por parte de Cargill y está gestionado por Chemonics International. En su tercer año de actividad, el fondo ha permitido la ejecución de tres rondas de proyectos destinados a desarrollar soluciones, modelos y herramientas innovadoras para

apoyar cadena de suministro de soja DCF en Sudamérica.

El fondo es una demostración de nuestro compromiso para transformar el sector de la soja junto a nuestros socios. Con muchos proyectos ya en fase de ejecución y algunos ya concluidos, se perfila un escenario mucho más claro sobre lo necesario para ayudar a la coexistencia de

la agricultura y los bosques. Los agricultores necesitan incentivos claros y mercados fuertes para los servicios medioambientales que pueden producir. Gracias al Fondo, a sus socios y a muchas otras organizaciones del sector de la soja, se vislumbran caminos hacia esos modelos económicos.

De los 37 proyectos financiados hasta la fecha, los tres estudios de caso que siguen son una clara muestra de lo que se puede aprender de cara al futuro. Mientras tanto, el Fondo seguirá trabajando para lograr una agricultura sostenible que contribuya a el sustento de los agricultores y a la transformación del paisaje en toda la región.

El resultado del fondo hasta la fecha

\$13
millones
de financiación
otorgada por
el fondo

\$5.3
millones
en financiación
adicional de
terceros

1,9
millones
hectáreas

37
proyectos

47
socios

45
innovaciones

1.400
campos

Land Innovation Fund

Una herramienta sostenible que garantiza el acceso al mercado

La Visión Sectorial del Gran Chaco Argentino (ViSeC) es un esfuerzo multilateral para proteger la vegetación nativa en el bioma del Chaco. Para ayudar a los agricultores

argentinos a demostrar que su soja no procede de zonas recientemente deforestadas, el Land Innovation Fund (LIF) facilitó asistencia y ayudó a convocar ViSeC; CIARA,

la asociación de aceites comestibles de Argentina; el Peterson Control y la Bolsa de Rosario para diseñar una nueva plataforma digital de trazabilidad, con contribuciones de numerosas organizaciones.

Esta plataforma de georreferenciación está entrando en una fase de

prueba de concepto, con planes para su adopción generalizada en 2024. Una vez que encuentre disponible, todos los productores de Argentina podrán utilizarla para demostrar que su soja se cultivó en zonas que no fueron deforestadas luego del 31 de diciembre de 2020, algo especialmente importante para el Chaco. La plataforma

se adaptará para permitir una integración sencilla con sistemas de información privados, lo que facilitará su uso por agricultores y empresas.

Y lo más importante, esta plataforma proporcionará trazabilidad para que los agricultores argentinos puedan garantizar que su soja cumple

tanto con la legislación nacional como con la nueva normativa de deforestación de la Unión Europea. De este modo, su soja de exportación a este mercado clave contribuirá a crecer el vínculo entre prácticas sostenibles y incentivos económicos.

Una solución comercial unificada

La creación de soluciones escalables para los agricultores es clave para lograr la transformación de todo el sector. Cuatro startups diferentes estaban desarrollando plataformas digitales para agricultores destinadas a medir diversos servicios medioambientales. Se logró la combinación de ellas en una única plataforma llamada HyperT (de HyperTransparencia). Eso fue posible con el apoyo del Programa Soja Sostenible del Cerrado, una asociación del fondo con AgTech Garage, parte de la red de PWC. Apoyo adicional fue provisto por Cargill, CPQD, Embrapa

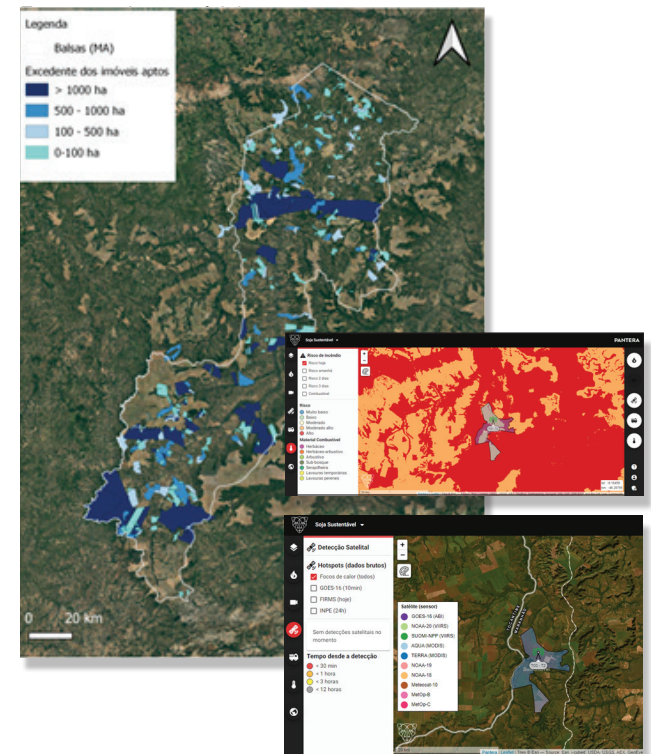
y Embrapii. En abril de 2023, AgTrace, BrainAg, brCarbon y umgrauemeio utilizaron sus respectivas áreas de especialización y lanzaron esta plataforma unificada, que puede producir un análisis completo de cada campo. Esto incluye cualquier documentación que pueda faltar para el cumplimiento socioambiental del campo, orientación sobre cómo prevenir incendios y otros daños medioambientales, y el potencial rentabilidad económica de los créditos de carbono obtenidos a través de la conservación de vegetación nativa, todo en una sola plataforma.

HyperT ya se encuentra disponible para uso comercial. El objetivo es escalarlo a los agricultores de todo el el bioma del Cerrado en las próximas cosechas.

Las empresas del sector de la soja también podrán utilizarlo para crear programas de incentivos a los agricultores en función de los resultados medioambientales que generen.

«Existe una creciente demanda mundial de una producción sostenible centrada en la comunidad que mantenga la productividad y las buenas prácticas agrícolas. En consecuencia, hemos abierto nuestras fincas al prototipo de soluciones de trazabilidad desarrolladas por startups como HyperT, para que podamos entender cómo las startups y traders buscan soluciones para agregar valor a materias primas como la soja».

Lucas Goulart,
Agricultor en el estado de Maranhão



Land Innovation Fund

¿Qué impulsa las decisiones de los agricultores?

Recientemente, el fondo financió un estudio de campo de ciencias del comportamiento aplicado a la sostenibilidad en la cadena de suministro de la soja, realizado por la investigadora Fernanda Gomes, del Instituto Internacional para la Sostenibilidad (IIS), en colaboración con el Centro de Ciencias de la Conservación y la Sostenibilidad (CSRio) de la Pontificia Universidad Católica de Río de Janeiro (PUC-Rio).

El objetivo era hablar directamente con los agricultores y conocer mejor los factores que determinan sus decisiones sobre el uso de la tierra. De septiembre a diciembre de 2022, Gomes habló con 69 agricultores de toda la región de Matopiba. Aquí presentamos algunas de sus reflexiones sobre esta experiencia.

P: Recorrió zonas remotas durante meses para hablar con los agricultores. ¿Qué es lo que más le aportó esa experiencia?

Gomes: Sin duda, lo que más me llevo de esta experiencia fue sumergirme profundamente en la realidad de los agricultores: conocer sus historias pasadas y los retos que tuvieron que superar como pioneros en la plantación de soja en nuevas tierras; su realidad actual frente a los riesgos relacionados con el cambio climático, la inestabilidad del mercado de materias primas

y el ámbito político; y sus planes y expectativas de futuro. Cada entrevista tenía una lección de vida.

P: ¿Cuáles cree que son los mayores obstáculos para que los agricultores adopten prácticas más sostenibles y conserven o restauren la vegetación nativa? ¿Cómo podemos superar esos obstáculos?

Gomes: La agricultura en Brasil es una actividad que exige grandes inversiones. Cada año el productor se endeuda para



15.000+ km

Fue la distancia que recorrió Fernanda Gomes por las zonas más rurales de Brasil para hablar con docenas de agricultores para su investigación

comprar semillas, fertilizantes, maquinaria nueva y además para financiar la cosecha, asumiendo todo el riesgo con las pérdidas en el campo. En cada decisión, contraponen los beneficios y los costos. Minimizar los riesgos asumidos por los agricultores, compensar los costos o compensarles por eventuales pérdidas les incentivará

definitivamente a adoptar prácticas más sostenibles y a reservar zonas para la restauración o la conservación.

P: ¿Qué es lo que cree que el público malinterpreta con más frecuencia sobre la forma en que los agricultores deciden qué métodos de

producción utilizar?

Gomes: La mayoría de los agricultores son conscientes del impacto de las actividades agrícolas en la naturaleza y viceversa. Conocen bien sobre los servicios ecosistémicos y la contribución de la naturaleza a las personas. A veces, el hecho de no adoptar prácticas

sostenibles se debe únicamente a restricciones financieras y no al hecho de que realmente no muestran preocupación por el medio ambiente.

Lea más comentarios de Gomes, [en el sitio](#).

Land Innovation Fund

Próximos proyectos

El Land Innovation Fund continuará trabajando en forma conjunta con diferentes socios para lograr la transformación del sector de la soja en Sudamérica. En mayo de 2023, Chemonics anunció las propuestas que recibirán financiamiento como parte de la tercera ronda de proyectos del fondo. Entre ellos se incluyen:

Prácticas regenerativas en Bolivia

1 Las tierras bajas del este de Bolivia albergan un ecosistema conocido como Bosque Seco Chiquitano que está muy afectado por la deforestación. Este proyecto pondrá a prueba prácticas agrícolas regenerativas en diferentes condiciones de suelo en 53.000 hectáreas, con el objetivo de influir en un millón de hectáreas de cultivos de soja y ganado vacuno de la región.

Participantes en la ejecución : *Fundación para la Conservación del Bosque Chiquitano (FCBC), en asociación con el Consorcio Regional de Agricultura Experimental (CREA) de Bolivia y el Fondo Estratégico para la Conservación (CSF).*

Paisajes sostenibles y climáticamente inteligentes en el oeste de Mato Grosso

2 El objetivo de este proyecto es facilitar soluciones sostenibles que se integren fácilmente en el actual enfoque jurisdiccional del sistema REDD+. En una zona que incluye algunos de los municipios con mayor producción de soja de Brasil -y algunas de las tasas más altas de conversión de tierras-, el proyecto tratará de impulsar la conservación y la restauración mediante incentivos económicos.

Participantes en la ejecución : *Instituto de Investigación Medioambiental de la Amazonia (IPAM), en colaboración con Produzindo Certo y ProForest.*

SustentAgro : Agricultura-ganadería-bosques en cadenas de soja sostenibles

3 Para seguir conectando a los agricultores con modelos económicos viables para prestar servicios sostenibles, este proyecto analizará 30 propiedades en 60.000 hectáreas que pueden validar sus criterios de cumplimiento y sostenibilidad medioambientales. El proyecto se centrará en el sistema de integración agricultura-ganadería-bosques con el objetivo de conectar a los agricultores con los mercados de carbono y otras fuentes de ganancias por servicios medioambientales.

Participante en la ejecución : *ILPF Network Association*

Incentivos al carbono forestal

4 Este proyecto abordará la principal carencia del sector agrícola en el programa REDD+ del estado de Tocantins, que pronto comercializará créditos de carbono verificados. El proyecto pretende desarrollar una iniciativa multilateral para implicar a los agricultores en REDD+, especialmente los productores de soja y la carne de vacuno quienes esperan mantener el acceso a mercados internacionales exigiendo una conversión de tierras o productos de carbono.

Socios ejecutores : *Instituto de Innovación de la Tierra (IIT), en asociación con Produzindo Certo y Taxo Agroambienta*



Los agricultores como protagonistas

Seguimos apoyando la acción colectiva del Soft Commodities Forum (SCF) para impulsar la transformación del sector – incluyendo poner al agricultor en el centro de este esfuerzo a través de la iniciativa Farmer First Clusters.

El proyecto Farmer First Clusters, que comenzó a finales de 2022, se concentra en los cuatro estados de la región brasileña de Matopiba y emplea una combinación inteligente y adaptada de soluciones en diferentes terrenos para hacer frente a la deforestación y la conversión y fomentar mecanismos alternativos de conservación. El proyecto incluye agrupaciones relacionadas con la restauración de la vegetación nativa; compensación por excedentes de reserva legal; integración agricultura-ganadería-bosques; incentivos para la expansión de la soja en los pastizales existentes; y asistencia técnica y servicios de extensión para la producción sostenible y el cumplimiento del Código Forestal.

Farmer First Clusters ha definido indicadores clave de evolución y está contratando socios para su ejecución. Cargill se comprometió a aportar USD 1,35 millones a lo largo de tres años para esta iniciativa, lo que forma parte de nuestros esfuerzos de gran alcance para garantizar que los agricultores dispongan de alternativas económicas viables para la conversión de tierras.

USD 1,35 millones

Monto que aportará Cargill a la iniciativa Farmer First Clusters en tres años



Ayudamos a los agricultores a cumplir los nuevos requisitos

En Paraguay, la regulación de las operaciones agrícolas está impulsando al sector hacia un camino sostenible. Para ayudar a los agricultores a cumplir la normativa social y medioambiental del país, trabajamos con un grupo del sector en un conjunto común de recomendaciones.

Paraguay exige que los agricultores realicen un análisis de riesgo de los indicadores sociales y medioambientales para recibir una licencia formal para operar. Esto incluye asegurar que las explotaciones conserven 25% de las zonas boscosas y proteger los cursos de agua. También incluye el trato adecuado a los trabajadores y salarios justos, así como la protección de las tierras indígenas.

Trabajamos con nuestros proveedores para ayudarles con los requisitos del proceso de concesión de licencias, así como con las formas de restaurar las zonas forestales si no cumplen el mínimo de conservación del 25%. De este modo, también los ayudamos a preservar el acceso a mercados exportadores clave como la Unión Europea.

Reunidos para buscar soluciones

Los encuentros multisectoriales son una forma importante de impulsar el progreso del sector y un buen complemento de las iniciativas que lideramos individualmente. Además de trabajar con ViSeC en Argentina para avanzar en la trazabilidad de la cadena de suministro (**véase pág. 141**), participamos en las mesas redondas que se están celebrando en Paraguay para contribuir a impulsar la regularización de los agricultores en relación con las licencias gubernamentales y los protocolos sociales y medioambientales. Los debates en Paraguay también se han centrado en mapas comunes para polígonos y otros enfoques que ayuden a normalizar las prácticas sostenibles.

También estamos participando de la mesa de soja sostenible para Bolivia. En diciembre de 2022 y en mayo de 2023, nuestro equipo se reunió con numerosas partes interesadas, como agricultores y traders, instituciones financieras y ONG. Debatimos sobre los criterios mínimos para avanzar hacia una producción más sostenible, la medición del secuestro de carbono, las fechas límite para la deforestación entre otras cosas. Esto contribuirá a que el sector de la soja del país avance hacia un futuro más sostenible.

Trazabilidad en toda Sudamérica

Nos enorgullece compartir que ya hemos completado el mapeo de polígonos de todos los límites de las propiedades agrícolas para todos nuestros proveedores directos en Argentina, Bolivia, Paraguay y Uruguay que nos entregaron soja en nuestro año fiscal 2022 (entre el 1 de junio de 2021 y el 31 de mayo de 2022). Este mapeo no se completó a tiempo para utilizarlo en nuestra auditoría interna y en los cálculos del DCF para 2022, razón por la cual nuestras cifras informadas en la [página 134](#) son inferiores al 100%. Sin embargo, en el futuro, podremos actualizar continuamente nuestra base de datos para tener en cuenta a los nuevos proveedores y mantenernos en torno al 100%.

Este complejo y riguroso hito significó un amplio trabajo de nuestros equipos comerciales y equipos de sostenibilidad

para recopilar información sobre miles de proveedores en extensas regiones de estos cuatro países. Para ello, los equipos comerciales utilizaron una herramienta llamada Survey123 de ArcGIS para clasificar la información sobre cada proveedor y vincularla a polígonos de bases de datos públicas. En los cuatro países, identificamos más de 20.000 polígonos conectados a nuestros miles de proveedores. Los equipos comerciales se pusieron en contacto directo con los proveedores para obtener información. Ahora estamos verificando la cantidad de volumen producido en cada campo para garantizar que hemos mapeado todos los volúmenes recibidos en cada país (véase más información sobre este proceso en la [página 147](#)).

Nuestros grandes conocimientos y relaciones comerciales fueron clave en esta tarea. Esto demuestra cómo el amplio alcance y nuestras capacidades líderes en la industria pueden establecer conexiones clave para permitir una producción agrícola sostenible. En el futuro, no solo podremos controlar

la soja que entra en nuestra cadena de suministro directo en Sudamérica, sino que también podremos colaborar con los agricultores si detectamos un riesgo medioambiental y presentarles soluciones sostenibles para la conservación de la vegetación nativa, el secuestro de carbono y otros aspectos medioambientales.

Comprometidos con los proveedores indirectos

En Brasil, seguimos trabajando con proveedores indirectos, como cooperativas de agricultores, para promover prácticas sostenibles y la debida diligencia en todo el sector de la soja. En 2023, trabajamos con otras empresas similares para adoptar un enfoque sectorial de este compromiso, de modo que todas las cooperativas y proveedores intermediarios tengan expectativas comunes, independientemente de sus compradores.

En junio de este año, empezamos a definir los protocolos de trazabilidad y cumplimiento que utilizarán estos proveedores. El sector ha colaborado con el Instituto BioSistémico (IBS) en la elaboración de estos protocolos, que los proveedores indirectos podrán aplicar hasta la campaña de 2024.

En Bolivia, iniciamos un compromiso individual con todos los proveedores indirectos para definir claramente los protocolos que esperamos que se ajusten a nuestra política de soja y a nuestro Código de Conducta para Proveedores. Esta labor será otra forma de debida diligencia para aumentar la trazabilidad de nuestra soja de origen indirecto, evitar que la soja no conforme a los protocolos se filtre en nuestra cadena de suministro y promover la producción responsable en todo el sector.



Garantizamos la Debida Diligencia

Utilizamos datos públicos para relacionar los polígonos agrícolas con las entidades que nos venden soja. Pero esos datos públicos sólo cuentan una parte de la historia. En realidad, un agricultor puede tener muchas relaciones comerciales con miembros de su familia y entidades comerciales afines que pueden dificultar la determinación de quién nos está vendiendo soja exactamente, o revendiéndola a través de sus socios comerciales. Además, aunque la tierra esté registrada a nombre del propietario, otra persona puede estar

arrendársela para cultivarla, lo que significa que el nombre del productor no aparece en las bases de datos públicas.

Pero no permitimos que esta dificultad nos detenga. Hemos desarrollado un planteo sólido para resolver este rompecabezas, creando transparencia en nuestra cadena de suministro al tiempo que permitimos a nuestros socios agricultores demostrar que están haciendo lo correcto. Nuestro sistema es de mejora continua, y las relaciones comerciales

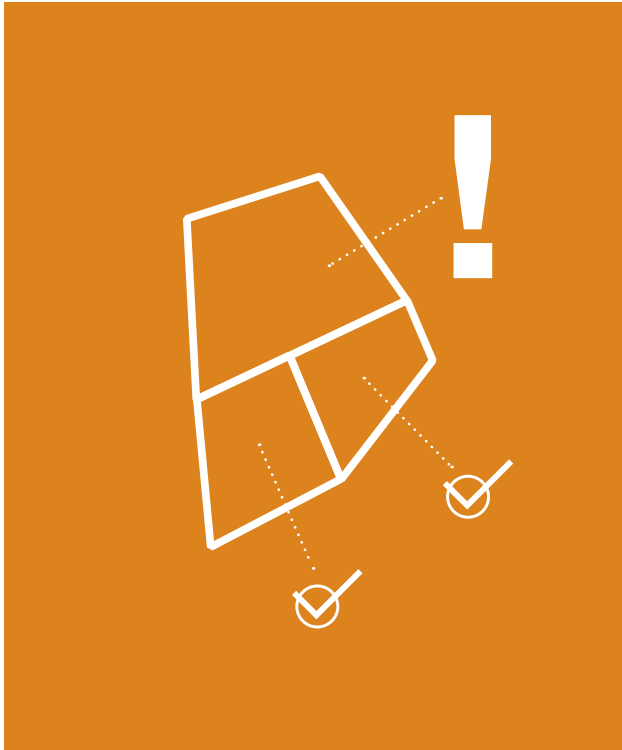
evolucionan y cambian también continuamente. Pero no interrumpimos el proceso, seguimos perfeccionándolo, y estamos orgullosos de nuestros datos y controles, líderes en el sector. Nuestro sistema nos permite investigar y actuar, sobre todo cuando se acusa a un proveedor de infringir nuestra política sobre la soja.

1

Mapeo

Para asegurarnos de que mapeamos con precisión los polígonos que producen la soja que compramos -y de que la soja cultivada por entidades bloqueadas en nuestro sistema comercial no está siendo desviada a través de socios comerciales-, nuestros equipos comerciales esbozan una cobertura en nuestras bases de datos para complementar los datos públicos, al tiempo que se aseguran de respetar las leyes de privacidad aplicables.





2

Validación

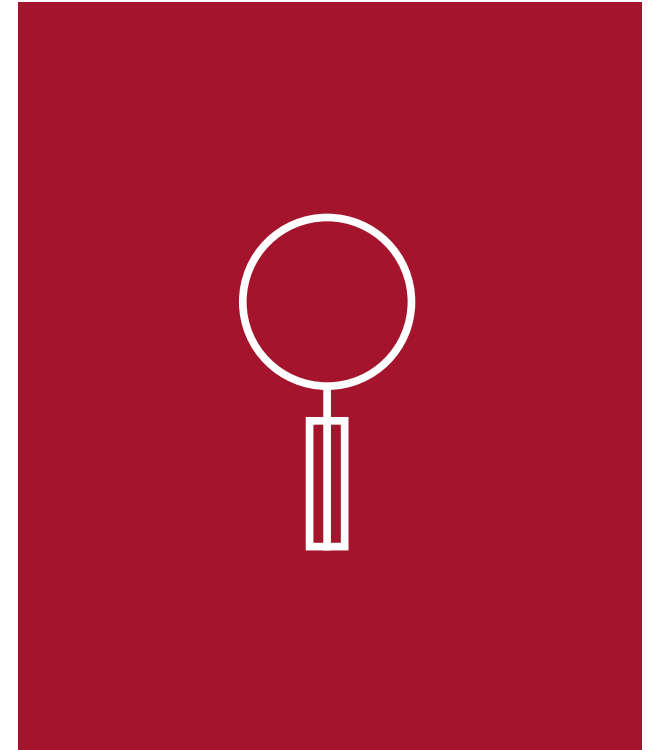
Cuando los proveedores directos nos entregan soja, indican los polígonos agrícolas en los que cultivaron esa soja. Para garantizar que estas entregas están vinculadas con exactitud a los polígonos correctos, cotejamos los volúmenes entregados con los rendimientos medios de soja en la zona. Esto nos permite asegurarnos de que un proveedor no está asignando más volúmenes a un polígono de lo que es razonable o probable en función de la producción típica de la región.



3

Bloqueo

Nuestros sistemas comerciales bloquean automáticamente cualquier propiedad agrícola de Brasil que figure en diferentes listas gubernamentales por infracción de la ley o en listas sectoriales por incumplimiento de los compromisos medioambientales acordados. Gracias a nuestro gran conocimiento de las relaciones comerciales en la cadena de suministro, también podemos bloquear las propiedades asociadas hasta que podamos confirmar que la soja no alineada a los protocolos no nos llega a través de estos canales alternativos ([véase la página 148](#)).



4

Respuesta

Cuando un tercero considere que hemos pasado por alto soja no conforme a los protocolos, desviada a través de un socio comercial, o quiera resolver algún otro asunto que considere que no cumple nuestras políticas, puede presentar un reclamo. Consideramos estos reclamos con seriedad y los investigamos inmediatamente ([véase la página 148](#)).

Cómo y por qué bloqueamos las propiedades agrícolas

Gracias a nuestro detallado mapeo de las relaciones comerciales en nuestra cadena de suministro, contamos con un sólido sistema de controles para garantizar la integridad de nuestra cadena de suministro directa de soja en Brasil.

Cada día, nuestro sistema automatizado consulta listas gestionadas por diversos organismos gubernamentales y organizaciones sectoriales. Cuando una propiedad aparece en una de estas listas [por infracción o incumplimiento], se bloquea inmediatamente para que no pueda vendernos soja.

También bloqueamos otras propiedades registradas a nombre de la misma persona o entidad en el estado, así como aquellas con las que mantienen una estrecha relación comercial. Estas propiedades asociadas no pueden desbloquearse hasta que realizamos un análisis exhaustivo para asegurarnos de que la soja de la propiedad infractora no se desvía y nos llega a través de la propiedad asociada.

En cada nueva campaña agrícola, reevaluamos estas relaciones comerciales y comprobamos que los campos asociados no desvíen soja de socios comerciales bloqueados. Este año se auditó nuestra cadena de suministro para comprobar el cumplimiento de la Moratoria de la Soja y el Protocolo Verde de Granos, y como resultado, no se ha encontrado soja no conforme a los protocolos.

Propiedades bloqueadas por lista en el año 2022

		Cantidad de propiedades bloqueadas	Bloqueo de propiedades adicionales para evitar el desvío de la soja
Listas Federales	IBAMA Esta lista, elaborada por la agencia medioambiental del país, abarca todo Brasil e incluye embargos por todo tipo de actividades ilegales relacionadas con el medio ambiente, como la deforestación ilegal, las licencias indebidas y los problemas de gestión agrícola.	909	702
	ICMBIO Esta lista abarca todas las áreas protegidas de conservación de Brasil; incluye embargos por violaciones de la deforestación dentro de esas áreas.	3	3
	Lista de trabajo esclavo Esta lista, que incluye todo Brasil, señala a los proveedores acusados de contratar trabajadores en condiciones análogas a la esclavitud según la legislación brasileña.	31	9
Listas Estatales	Embargos en Mato Grosso Una lista gestionada por la agencia estatal de medio ambiente en la que se registran todas las infracciones medioambientales.	291	172
	Lista de deforestación ilegal (LDI) de Pará Una lista de la agencia estatal de medio ambiente sobre deforestación ilegal.	58	0
Listas Sectoriales	Protocolo Verde de Granos Esto forma parte de un compromiso firmado en 2014 que establece criterios para la compra responsable de grano procedente de campos agrícolas que operan en Pará.	48	5
	Moratoria de la soja de la Amazonia Gestionada por el Grupo de Trabajo de la Soja, esta lista supervisa todos los tipos de conversión de vegetación nativa a la producción de soja en el bioma amazónico de Brasil.	125	56
Total		1.465	947

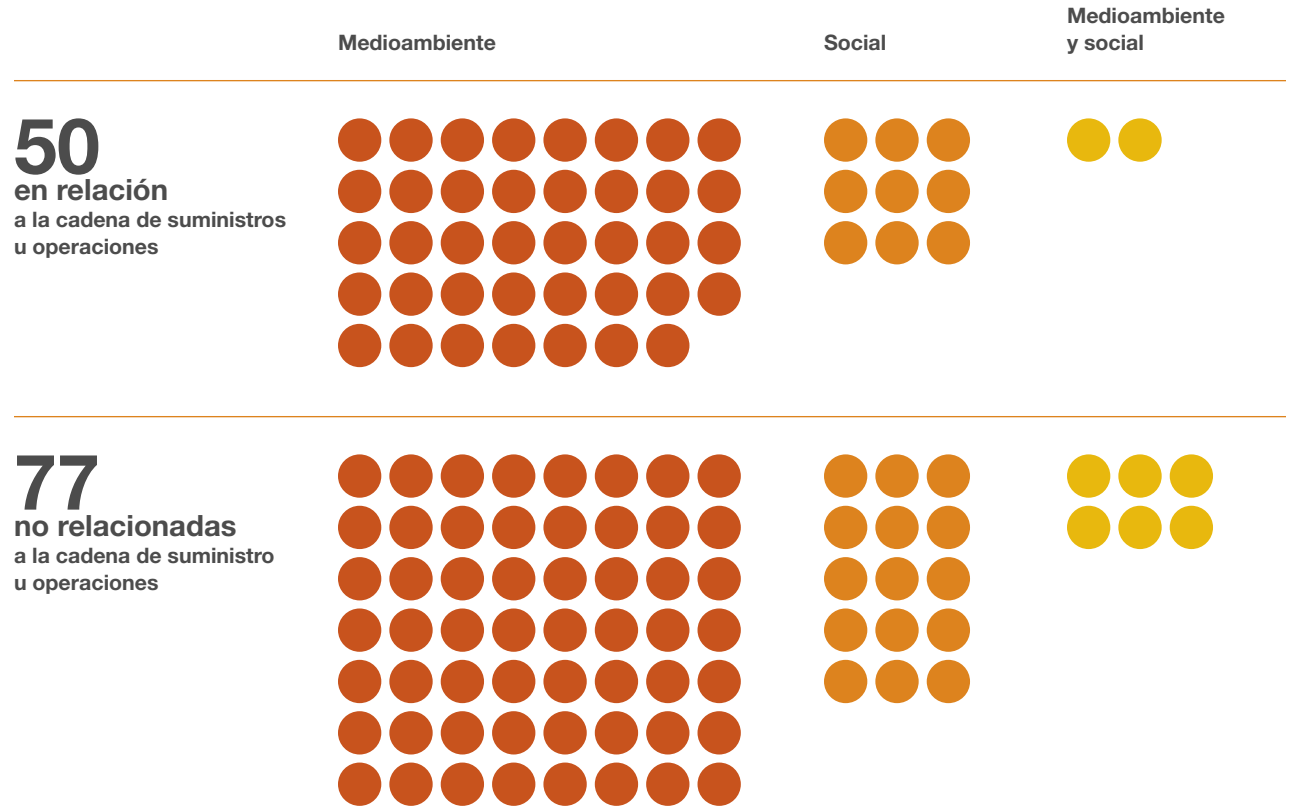
Gestión de reclamos

Nuestro sistema de controles para bloquear las propiedades agrícolas es exhaustivo, pero también valoramos positivamente las preocupaciones de terceros cuando consideran que algo no va bien. Cuando recibimos información sobre un problema relacionado con nuestra cadena de suministro, actuamos de inmediato para investigarlo. Nuestro [proceso de reclamos](#) establece un mecanismo transparente para revisar, abordar y supervisar cualquier preocupación que se nos plantee en relación con el cumplimiento de nuestra política de soja. Este proceso consiste en documentar quién ha realizado el reclamo, las propiedades u organizaciones investigadas, el estado de nuestra investigación y nuestras conclusiones.

Nos tomamos muy en serio los reclamos. No toleramos represalias contra nadie que, de buena fe, plantee una preocupación o participe en una investigación o denuncia. Prohibimos el acoso, la intimidación y el uso de la violencia por parte de cualquier colaborador, proveedor o contratista externo que participe en nuestro proceso de reclamos. Todos nuestros proveedores están sujetos al [Código de Conducta para Proveedores](#) de Cargill y a nuestra [Política sobre Bosques](#).

127

reclamos referentes a la soja fueron registrados en nuestro Sistema durante el año 2022



Fortalecimiento de las comunidades en las que operamos

Inversión en agua, saneamiento e higiene (WASH)

Cargill tiene un compromiso global para lograr un impacto positivo del agua en nuestras operaciones, cadenas de suministro y comunidades. Esto incluye ayudar a las comunidades a asegurar el acceso a los recursos de agua limpia, saneamiento e higiene (WASH) que necesitan para una vida saludable.

Brasil es una región prioritaria dentro de nuestro compromiso global con el agua. Este año, impulsamos una iniciativa WASH con Global Water Challenge para influir positivamente en 20.000 personas de comunidades estrechamente vinculadas a nuestras operaciones y cadenas de suministro en cinco estados.

Además de ayudar a las comunidades a mejorar el acceso al agua potable, estos proyectos se centran en capacitar a las mujeres de las comunidades con formación y recursos de liderazgo. También beneficiarán a los medios de subsistencia de los agricultores, a la salud de las comunidades y a su resistencia al cambio climático.

Protección de los niños contra la explotación

Dondequiera que hagamos negocios, nuestro compromiso con la protección de la infancia es inquebrantable. Nos esforzamos por prevenir el trabajo infantil, ampliar el acceso a la educación y mitigar el riesgo de otras formas de explotación. Hace 16 años, fuimos la primera agroindustria brasileña en colaborar con el Instituto World Childhood Brazil, una organización sin fines de lucro, para ayudar a proteger a los niños vulnerables a la explotación sexual en las carreteras brasileñas a través del programa Na Mão Certa (En la Mano Correcta, en Español).

Además, trabajamos con esta organización para que los funcionarios locales y los líderes comunitarios tengan acceso a conocimientos y recursos que les permitan mitigar estos problemas en las ciudades portuarias. Este año firmamos un acuerdo de colaboración público-privada con el gobierno local del estado de Pará para colaborar en la expansión de sus programas y promover una mayor sensibilización en la protección de los derechos de niños y adolescentes.

Proteger a los niños es una prioridad fundamental en materia de derechos humanos y estamos orgullosos de ayudar a liderarla.

Obtener un impacto positivo

Nuestros equipos comprenden la necesidad de resiliencia de las comunidades. A través de la Fundación Cargill en Brasil, alrededor de 100 Cargill Cares Councils vinculados a nuestra cadena de suministro agrícola trabajan regularmente como voluntarios en las comunidades en las que operamos. Colaboran con los líderes de la comunidad para conocer las necesidades más urgentes sobre las que pueden ayudar y actúan en consecuencia.

Las actividades suelen incluir el apoyo a los bancos de alimentos, el fomento de la iniciativa corporativa y el empoderamiento de las mujeres, la ayuda a los pequeños agricultores para que aumenten su productividad y sus medios de subsistencia, y otras acciones relacionadas con la mejora de la seguridad alimentaria.



1.400+
de nuestros
colaboradores
son voluntarios y ayudan a mejorar las
comunidades donde viven y trabajan

Referencias

Cómo calculamos nuestras cifras DCF

Brasil

En el caso de nuestros clientes directos, utilizamos los límites poligonales de las propiedades agrícolas para calcular nuestro porcentaje DCF. Para los proveedores directos que son propietarios de la tierra, utilizamos la consulta automatizada del [sitio web INCRA-SIGEF](#) (requiere suscripción). En el caso de los proveedores directos, que arriendan tierras para cultivar su soja, nuestro equipo comercial las identificó y recopiló datos.

Una vez identificados los límites de estas propiedades agrícolas, analizamos imágenes satelitales históricas del Servicio Geológico de EE.UU. y datos de la Universidad de Maryland para determinar el porcentaje de volúmenes de soja que procedían de propiedades agrícolas en las que la tierra no se había reconvertido de vegetación nativa desde 2008, fecha que coincide con el Código Forestal de Brasil.

Para nuestros clientes indirectos, utilizamos datos históricos para calcular el porcentaje de DCF para todo el sector de la soja en cada municipio de Brasil. Luego comparamos este promedio sectorial con nuestro market share en el área local para obtener un porcentaje de DCF para nuestro suministro indirecto en cada municipio.

Para llegar a un porcentaje DCF de 94% para todo Brasil, hemos calculado una media ponderada para cada municipio en función de nuestra proporción local de volumen de clientes directos e indirectos utilizando las dos metodologías anteriores y luego calculamos una media ponderada para todo el país.

Argentina, Bolivia, Paraguay y Uruguay

Aunque completamos el mapeo por polígonos de los proveedores directos en estos países en los últimos meses, ya no podíamos utilizarlo en el cálculo de nuestro porcentaje DCF para 2022 durante nuestra auditoría interna. Por lo tanto, utilizamos la metodología de la media sectorial en los cuatro países, basada en nuestro market share en cada región de producción local. En futuros reports, utilizaremos polígonos de propiedades agrícolas para calcular los porcentajes DCF de los suministros directos y medias sectoriales para calcular los porcentajes DCF de los suministros indirectos, de forma similar a lo que hicimos en Brasil para este report.

Notas

- i Fuente : [Ministerio de Agricultura, Ganadería y Pesca de Argentina \(MAGYP\)](#) [↗]
- ii Fuente : [Asociación de productores de Oleaginosas y Trigo \(ANAPO\)](#) [↗]
- iii Fuente : [Companhia Nacional de Abastecimento \(CONAB\)](#) [↗]
- iv Fuente : [Instituto de Biotecnología Agrícola y Unión de Gremios de la Producción \(INBIO-UGP\)](#) [↗]
- v Fuente : [Ministerio de Ganadería, Agricultura y Pesca \(MGAP\)](#) [↗]