



# Cocoa and Chocolate Relatório do progresso da sustenta- bilidade 2021

# Índice

- 03 Introdução
- 04 Sustentabilidade em evolução
- 06 Conectado para mais
- 07 Impacto em síntese 2021
- 08 Destaques regionais do cacau

## Metas

- 09 Subsistência dos produtores
- 11 Bem-estar da comunidade
- 13 Proteção do nosso planeta
- 15 Confiança do consumidor
- 17 Transformação juntos
- 19 Empresa responsável

## Sobre

- 22 Cargill
- 23 Cacau e Chocolate
- 24 Este relatório



Fotografia de: ImFlor

# Prezados parceiros,

**Como uma empresa que opera no mundo interconectado de hoje, é nossa responsabilidade criar valor de longo prazo para todos. Os principais eventos em 2021 reforçaram nosso compromisso com a sustentabilidade – com a COP26 centralizando acordos importantes para enfrentar a crise climática; e a Organização Internacional do Trabalho com a Aliança 8.7, marcando 2021 como o Ano Internacional para a Eliminação do Trabalho Infantil, exigindo maior senso de urgência dos governos e da indústria para proteger as crianças. São necessários planos de ação mais ambiciosos para enfrentar efetivamente os desafios de sustentabilidade mais urgentes do mundo, especialmente à luz dos efeitos da pandemia de COVID-19.**



A capacidade da Cargill de responder aos desafios ambientais e sociais está moldando nossa empresa agora, assim como nos últimos 150 anos. Entrar em ação é algo integrado à maneira como fazemos negócios, permitindo que cada funcionário dê vida ao nosso propósito. O Relatório de Progresso da Sustentabilidade do Cacau e Chocolate deste ano mostra claramente como a integração das questões de sustentabilidade continua a evoluir no setor e dentro de nossos negócios. Em geral, nossas iniciativas para cadeia de suprimentos estão mais abrangentes do que nunca, atuando em vários tópicos de sustentabilidade. Por exemplo, apoiamos o empoderamento de mulheres por meio de treinamentos técnico e acesso a financiamentos, e fornecemos apoio agroflorestal a produtores; ambas as iniciativas contribuem para uma renda familiar mais sólida e diversificada.

A due diligence oferece uma ferramenta importante para transparência, melhoria contínua e responsabilidade nas cadeias de suprimentos. Os requisitos de due diligence, se adequadamente projetados, podem reforçar a forma como as empresas desenvolvem soluções em conjunto com fornecedores e outros parceiros. A tecnologia dá suporte aos nossos esforços, pois permite transparência e rastreabilidade de cacau e chocolate para nós, nossos clientes e seus consumidores. Até o momento, o cacau em nossa cadeia direta é rastreável até o primeiro ponto de compra. Este ano,

117.111 produtores em nossa cadeia de suprimentos direta estão entregando cacau por meio de sistemas de rastreabilidade digital de primeira milha, em comparação a 89.399 no ano passado. Além disso, continuamos a liderar no fornecimento de cacau sustentável certificado, que representa quase metade de todo o cacau que adquirimos.

Nossas ferramentas de reporte, como CocoaWise™, que fornecem visibilidade sobre a origem e o impacto foram enriquecidas com mais recursos, como pegadas de carbono dos produtos de cacau e chocolate. O progresso nas comunidades de cacau provou não ser simples, pois as questões permanecem altamente interconectadas.

A colaboração e a avaliação conjunta do progresso continuam a ser de vital importância. Este foi meu último ano como presidente da European Cocoa Association, uma função que tive a honra de desempenhar e que me fez acreditar ainda mais fortemente em impulsionar a transformação juntos.

O nosso impacto por meio do diálogo, do compartilhamento de aprendizados e do trabalho conjunto é muito maior do que a soma das partes separadas. Isso já é visível em parcerias como o Child Learning and Education Facility (CLEF) e o Early Learning and Nutrition Facility (ELAN), liderados pela Jacobs Foundation, a Cocoa & Forest Initiative, e o Roadmap to Deforestation-free Cocoa em Camarões que foi lançado em 2021. Permaneço otimista graças a esforços como EU Cocoa Talks (setor que acolhe as políticas europeias) e iniciativas governamentais de países produtores, como sistemas nacionais de rastreabilidade e abordagens paisagísticas.

A Cargill está comprometida com a transparência – em nossas próprias operações e em nossas cadeias de suprimentos globais. À medida que continuamos a aumentar nossa transparência, esperamos publicar um novo relatório ESG para toda a empresa no final de 2022. Esse próximo reporte integrará nossos relatórios de progresso da cadeia de suprimentos em um relatório global e unificado, trazendo atualizações sobre a estratégia ESG da Cargill, bem como detalhes específicos do cacau anteriormente divulgados aqui. Nesse meio tempo, compartilhamos uma versão sintetizada do nosso Relatório de Progresso de Sustentabilidade para oferecer uma atualização oportuna sobre as principais métricas e progresso.

Juntos, nosso propósito compartilhado é claro. E em um mundo turbulento, continuamos progredindo constantemente em direção a um setor de cacau próspero para as próximas gerações.

Atenciosamente,

**Harold Poelma**

Presidente da Cargill Cocoa & Chocolate

# A evolução do cacau e chocolate sustentáveis

Em todo o setor, o significado de sustentabilidade no cacau e no chocolate está evoluindo. Consumidores, produtores, empresas, ONGs e governos de países produtores e consumidores estão todos exigindo mudanças. Os esforços estão mudando de um foco único na produção sustentável de cacau por meio de melhorias de produtividade para uma abordagem que abrange uma série de desafios socioeconômicos e utiliza modelos de negócios para impulsionar mudanças transformacionais. Como resultado, a sustentabilidade não é se trata mais de projetos, mas de soluções de negócios escaláveis, da propriedade ao nível do consumidor. A Cargill está na vanguarda dessa evolução. Isso é refletido em nossos programas de campo integrados e abrangentes, e na gestão de mudanças em nossos negócios de cacau e chocolate, que impulsionam a transformação que buscamos e que nossos parceiros e stakeholders esperam de nós.



## Da rastreabilidade física à transparência de impacto baseada em dados

- Para uma cadeia de suprimentos de cacau 100% sustentável, rastreável e digital até o nível da propriedade
- Transformação digital de coleta de dados e relatórios
- Insights diretos para clientes e consumidores



## Do monitoramento à proteção infantil

- Monitoramento do trabalho infantil como parte da comunidade
- Programas comunitários para proteger os direitos das crianças, como o acesso à educação de qualidade
- Uma abordagem mais ampla de due diligence de direitos humanos conecta questões como trabalho forçado, igualdade de gênero e renda vitalícia



## Da produtividade à lucratividade e uma renda para subsistência

- Estabilização de preços
- Acesso a financiamentos
- Profissionalização de agricultores e organizações de produtores
- Diversificação da renda familiar
- Produzindo para a próxima geração



## De apoio às mulheres a torná-las centrais nos esforços

- Liderança femininas em organizações de produtores
- Gênero centralizado na due diligence de direitos humanos
- Ferramentas financeiras, empreendedorismo e capacitação técnica para o papel das mulheres no combate ao trabalho infantil



## Do desmatamento zero à regeneração da paisagem

- Monitoramento de risco de desmatamento em tempo real
- Construindo um caso de negócio do produtor para abordagens agroflorestais que podem tornar a floresta de cacau positiva
- Alavancando a conservação e regeneração das paisagens do cacau

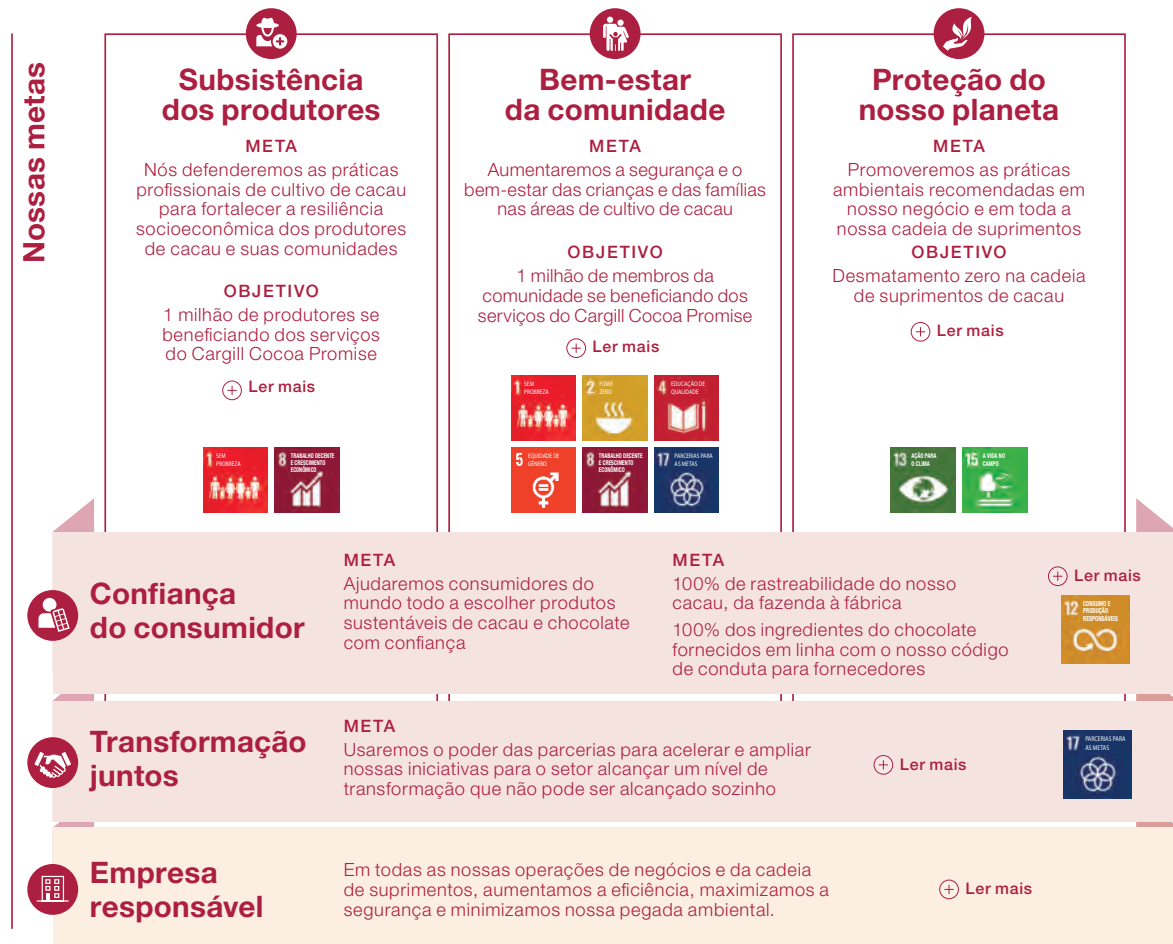
# Conectados para obter mais: nossa abordagem para um setor de cacau próspero

## Nossa visão

Na Cargill, temos a responsabilidade e a oportunidade de agir em todo o setor do cacau, conectando diferentes partes interessadas para gerar mudanças. Nosso objetivo é ligar todos os pontos da cadeia de suprimentos do cacau para obter total transparência, infundindo tecnologias digitais de ponta. Desta forma, obtemos uma visão holística da sustentabilidade do cacau e trabalhamos de forma eficaz com nossos parceiros em prol de uma causa comum: um setor do cacau próspero e que beneficie a todos.

## Nosso compromisso

O Cargill Cocoa Promise é o marco da nossa abordagem à sustentabilidade desde 2012. Nossos cinco Objetivos de Sustentabilidade estão alinhados aos Objetivos de Desenvolvimento Sustentável (ODS) da ONU e nossa Teoria da Mudança e Abordagem de Resultados definem uma estrutura metodológica para o monitoramento contínuo e a avaliação dos tópicos de impacto.



Regularmente, conduzimos uma análise de materialidade, envolvendo stakeholders externos e internos para garantir que sintonizamos nosso foco e esforços com questões relevantes para nossos negócios de cacau e chocolate. Você pode encontrar mais informações sobre nossa análise de materialidade no apêndice deste relatório e o nosso cronograma completo de sustentabilidade [em nosso site](#).

## Nossos princípios

Para atingir nossas metas, toda iniciativa que desenvolvemos e implementamos, sozinhos ou com parceiros, é guiada pelos seguintes princípios:

- **Transparência:** medimos e comunicamos continuamente o impacto das nossas iniciativas de sustentabilidade para gerar confiança, fornecendo aos nossos clientes e seus consumidores o máximo de transparência e responsabilidade contínua.
- **Tecnologia orientada e baseada em evidências:** aplicamos inovação de ponta para garantir o rastreamento do cacau em tempo real, e usamos insights para determinar o melhor curso de ação.
- **Sob medida:** projetamos programas que podem ser adaptados em todos os contextos locais de diferentes regiões de fornecimento.
- **Colaborativo:** desenvolvemos relacionamentos recíprocos e engajamento contínuo com todas as partes interessadas na cadeia de valor para criar um ambiente propício para o progresso da sustentabilidade.

## A medição do nosso impacto

Por meio da nossa plataforma CocoaWise™ 360, rastreamos continuamente o progresso das intervenções na cadeia de suprimentos que implementamos com nossos parceiros. Isso conecta todos os nossos indicadores dos produtores de cacau, comunidades e paisagens em um repositório central. Isso é respaldado por 1) consistência para dar escala a ferramentas digitais, 2) redefinição dos nossos principais indicadores de desempenho (KPIs), conectando melhor os resultados e os indicadores de impacto e 3) uma garantia independente para fornecer nossos KPIs não financeiros mais importantes. Leia mais sobre isso [aqui](#).

## Nosso escopo

Os produtores considerados beneficiados pelo Cargill Cocoa Promise são certificados em sustentabilidade e que participam das atividades do Cargill Cocoa Promise. Nossa medição de impacto não se limita aos produtores dos quais compramos em nossa cadeia de suprimentos direta.

Os produtores não são obrigados a vender seu cacau para a Cargill todos os anos, e sempre podem participar das atividades do Cargill Cocoa Promise. Em nossa medição de impacto, também abrangemos a nossa cadeia de suprimentos indireta. Mais informações sobre nossa cadeia de suprimentos direta e indireta estão disponíveis no glossário.



Fotografia de Iqbal Lubis, Save The Children

# Impacto visão geral 2021

Impulsionando o progresso, da fazenda à grande indústria como um todo, para alcançar um setor de cacau próspero para as gerações futuras.



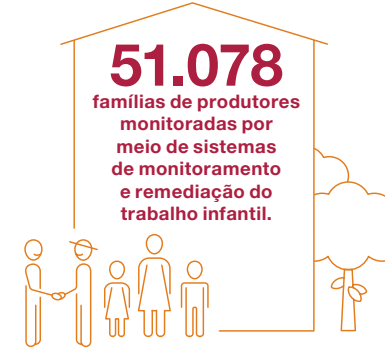
## Subsistência dos produtores



[+ Ler mais](#)



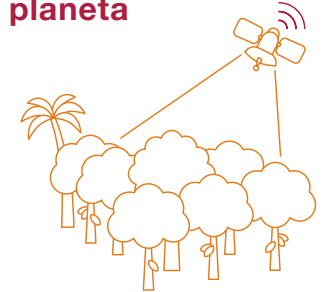
## Bem-estar da comunidade



[+ Ler mais](#)



## Proteção do nosso planeta



**171.301**

famílias de produtores na Costa do Marfim, Gana, Camarões, Brasil e Indonésia são mapeadas com polígonos agrícolas de GPS e avaliadas quanto ao risco de desmatamento.

[+ Ler mais](#)



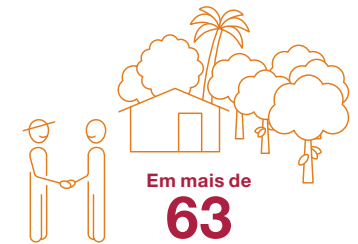
[+ Ler mais](#)



## Confiança do consumidor



## Transformação juntos



[+ Ler mais](#)

# Destaque regionais do cacau

## Brasil

**95% dos produtores são mapeados e monitorados quanto aos riscos de desmatamento**

“A Bahia e o Pará possuem climas e produtividades diferentes, portanto, enfrentam diferentes desafios na gestão das propriedades. Em geral, o treinamento individual é muito valorizado, e comprovadamente aumenta a produtividade da propriedade. Com uma gestão agrícola a longo prazo, espero apoiar mais os produtores a prestarem mais atenção ao solo, às boas práticas e em investir em suas terras.”



**Érica Pereira**  
Líder de Sustentabilidade do País  
Brasil



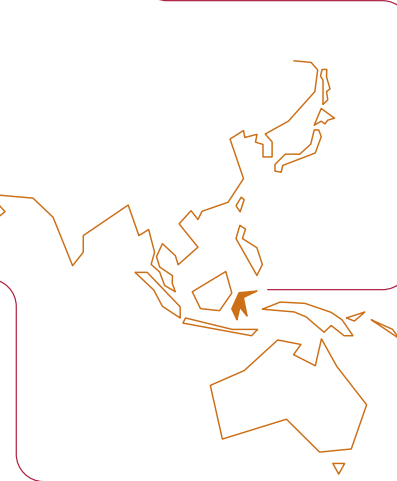
## Indonésia

**54% dos produtores estão recebendo treinamento individual sobre boas práticas agrícolas**

“Historicamente, o cacau é uma cultura muito importante na Indonésia. Tenho orgulho do ecossistema que conseguimos construir, que atinge todos os produtores, mesmo em regiões onde o cacau é menos cultivado. Nossas ferramentas digitais são de grande ajuda aqui para que os produtores tenham acesso à informação. No futuro, pensamos em adicionar informações mais amplas, suporte por bate-papo e sistema financeiro digital.”



**Talitha Wibisono**  
Líder de Sustentabilidade do País  
Indonésia



## Costa do Marfim

**5.558 mulheres são apoiadas por meio de Associações de Poupança e Crédito das Aldeias (AVEC)**

“Estou orgulhoso de como temos trabalhado com mulheres em comunidades de cacau como alavancas-chave de mudança para a renda familiar, bem como para prevenção e remediação do trabalho infantil. No futuro, quero ampliar ainda mais as iniciativas de empoderamento de mulheres e diversificação de renda para famílias de produtores.”



**Blandine Konan**  
Líder de Sustentabilidade  
Costa do Marfim

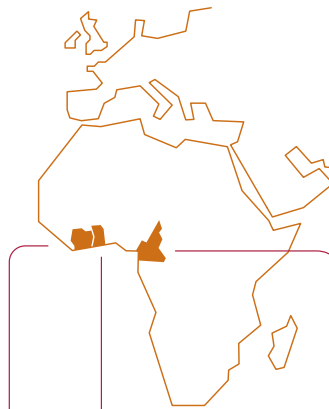
## Gana

**5.428 produtores estão desenvolvendo sistemas agroflorestais de cacau**

“Além do nosso trabalho de monitoramento e proteção florestal, me orgulho do trabalho que fazemos com parceiros para promover sistemas agroflorestais entre nossos produtores parceiros, criando um ambiente agroclimático propício para que as propriedades de cacau prosperem e desenvolvam resiliência contra os impactos adversos das mudanças climáticas na subsistência dos produtores”.



**Samuel Apana**  
Líder de Sustentabilidade do País  
Gana



## Camarões

**1.295 produtores estão entregando cacau em sistemas de rastreabilidade de primeira milha (do zero no ano passado)**

“Construímos nosso programa em Camarões totalmente do zero há 12 anos. Todo o nosso trabalho, desde o apoio ao produtor, até o monitoramento de nossos programas, é feito internamente. No futuro, acredito que haverá muitas mais oportunidades com nossos recursos digitais, os quais começamos a implantar há dois anos. E agora, alguns produtores estão entregando seu cacau em um sistema rastreável de primeira milha.”



**Roland Besong**  
Sustentabilidade do País  
Líder Camarões





## Subsistência dos produtores

Toda a nossa indústria depende do sucesso dos produtores de cacau. A Cargill ajuda os pequenos produtores a enfrentar as flutuantes condições socioeconômicas e ambientais ao desenvolver sua capacidade, melhorar seu acesso aos recursos e aumentar sua resiliência.

### Quer saber mais?

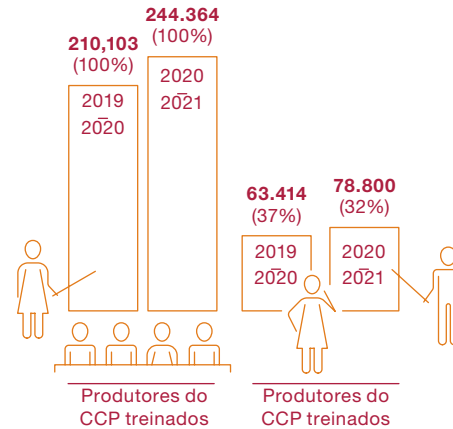
⊕ Participamos de uma análise de linha de base sobre a renda de vida para produtores de cacau na Costa do Marfim pela IDH The Sustainable Trade Initiative, Le Conseil du Café-Cacao e Agrilogic.

Visão Geral

# Avançar práticas sustentáveis dos produtores com treinamentos e orientações mais personalizados

## Mais produtores estão se beneficiando de treinamento individual em Boas Práticas Agrícolas

O número total de agricultores na Cargill Cocoa Promise (CCP) está crescendo – de 169.893 em 2020 para 244.364 em 2021 em todo o mundo, e é por isso que as porcentagens flutuam em relação aos números totais (138.575 na Costa do Marfim, 37.090 em Gana, 42.377 em Camarões, 26.129 na Indonésia e 193 no Brasil).



## Os produtores dos quais compramos estão fazendo progresso nas práticas agrícolas

Além de apoiar as práticas agrícolas, distribuímos 414.285 mudas de cacau em Gana e 53.926 na Indonésia.



### Produtores do CCP usando proteção de lavoura na África Ocidental

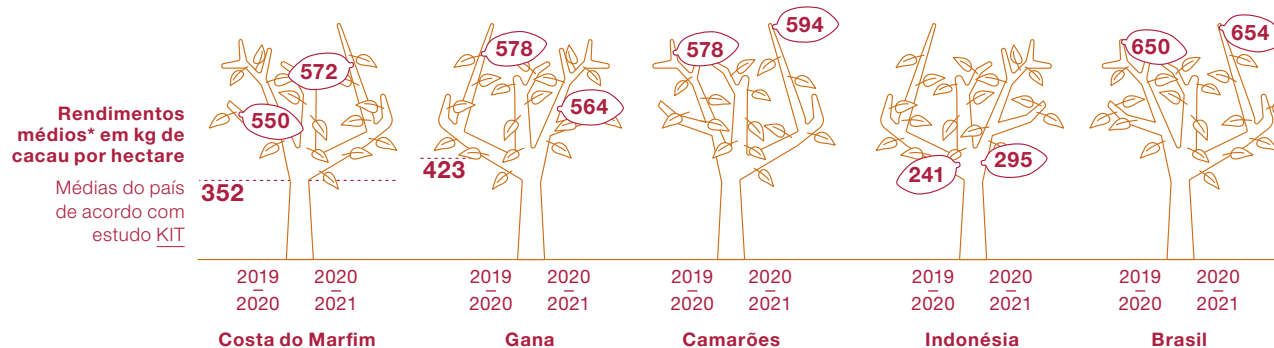
Costa do Marfim	Gana	Camarões
<b>31.575</b> (69%)	<b>5.583</b> (62%)	<b>6.893</b> (92%)

### Produtores do CCP fazendo compostagem e aplicando em propriedades na África Ocidental

Costa do Marfim	Gana	Camarões
<b>1.812</b> (4%)	<b>251</b> (3%)	<b>12</b> (0.2%)

## Conformidade com as boas práticas agrícolas e melhoria da produtividade agrícola

As práticas agrícolas e a produtividade não estão mudando linearmente e dependem de muitos fatores. Porém, em geral, continuamos a ver um desempenho positivo em comparação com as médias dos países.



\* Rendimento médio calculado como produção reportada, dividida pelo tamanho da propriedade mapeada

### Meta para 2030

Um milhão de produtores se beneficiam dos serviços do Cargill Cocoa Promise.

### Abordagem

Nós capacitamos os produtores a se tornarem verdadeiros empreendedores, que maximizam a lucratividade e administram suas fazendas como negócios, contribuindo para sua prosperidade. Fazemos isso por meio de uma abordagem holística, que vai além da produtividade, para diversificar a renda dos produtores e fortalecer sua resiliência.

### Principal progresso

À medida que apoiamos mais produtores nas práticas agrícolas, estamos trabalhando em uma abordagem de longo prazo para os Planos de Desenvolvimento Agrícola. Junto com a Fundação Grameen e o aplicativo FarmGrow na Costa do Marfim, estamos testando planos trienais com sucesso. Em nossa abordagem de aprendizado para alcançar uma renda de subsistência para os produtores, estamos testando diversos modelos de transferência de renda e empreendedorismo. Isso inclui serviços de apoio à diversificação e o foco em mulheres e jovens. Isso também está no centro do programa de apoio empresarial da nossa marca gourmet, Veliche, e de outro programa em Gana, que permitiu que 1.800 produtores ganhassem uma renda extra produzindo pimentas, além de cacau.

### Aprendizados e próximas etapas

Vamos conduzir um estudo de escopo de diversificação de renda em Camarões. Um estudo anterior com a IDH, The Sustainable Trade Initiative, sobre nosso apoio à diversificação mostrou a importância das organizações de produtores que os apoiam no acesso a mercados de produtos que não sejam cacau. Continuaremos, portanto, a trabalhar diretamente com as organizações de produtores para desenvolver suporte de capacitação personalizados para os diferentes perfis de seus membros. Uma estrutura detalhada do estudo de impacto do Cargill Cocoa Promise visa nos ajudar a rastrear o impacto do produtor no longo prazo.

[+ Mais em nosso site](#)



## Bem-estar da comunidade

A Cargill está criando comunidades de produtores de cacau mais fortes e resilientes, investindo no bem-estar e no progresso dessas famílias. Junto com nossos parceiros, estamos implementando iniciativas voltadas à comunidade para ajudar a prevenir o trabalho infantil, aumentar as oportunidades econômicas das mulheres, expandir o acesso à educação e da melhorar a saúde e nutrição.

### Quer saber mais?

- ⊕ Leia sobre como fornecemos acesso à educação de qualidade nos últimos cinco anos neste [relatório do TRECC](#).
- ⊕ Leia sobre o nosso trabalho com a CARE no combate ao trabalho infantil neste [relatório](#) do WBCSD (o Conselho Empresarial Mundial para o Desenvolvimento Sustentável) e da UNICEF.
- ⊕ Assista a este [vídeo](#) para saber mais sobre nossa capacitação para mulheres, junto com a Empow'Her e a IFC.

☉ Panorama do progresso

# Alcançar mais pessoas para fortalecer as comunidades de cacau

## Maior abrangência do sistema Child Labor Monitoring & Remediation Systems (CLMRS)

51.708 famílias de produtores foram monitoradas por meio do CLMRS na Costa do Marfim, Gana, Camarões e Indonésia. Os preparativos iniciais para estabelecer um CLMRS no Brasil começaram este ano.



## Mais comunidades se beneficiando de planos de ação comunitários

Alcançamos mais comunidades com programas e ampliamos seu foco, com mais atenção à saúde e nutrição e à igualdade de gênero.



## Acelerando o acesso a água, saneamento e atendimento médico (em inglês, Water, Sanitation & Hygiene - WASH)

Mais de 8.800 pessoas se beneficiando de WASH aprimorado

Mais de 9 poços possibilitando acesso a água limpa e potável

Mais de 35 comitês de água estabelecidos



## Dando passos para a igualdade de gênero e o empoderamento das mulheres

### Conscientização de gênero

- Todos os 244.364 produtores participaram do treinamento de conscientização de gênero. Como resultado, mais de 50% das mulheres relataram maior participação na tomada de decisões.

### Acesso a recursos para mulheres

#### • Finanças

- 11.359 mulheres se beneficiam de 686 Associações de Poupança e Crédito de Aldeias contra 4.098 no ano passado
- 200 mulheres recebem transferências diretas semanais de dinheiro

- **Educação e Treinamentos:** 687 mulheres recebem formação empreendedora na Coop Academy

### Meta para 2030

Um milhão de membros da comunidade se beneficiam dos serviços do Cargill Cocoa Promise.

### Abordagem

Para atender às necessidades específicas da comunidade com o Cargill Cocoa Promise, trabalhamos com parceiros para implementar soluções concretas relacionadas a saúde, nutrição, educação de qualidade, combate ao trabalho infantil e melhoria do acesso a oportunidades econômicas para mulheres e jovens.

### Principal progresso

Em nosso CLMRS, estamos trabalhando em dar escala por meio de um modelo baseado em riscos. Produtores em risco – avaliados através de fatores do produtor, residência e região – recebem pesquisas mais especializadas sobre o trabalho infantil. Juntamente com a Save the Children Indonésia, alcançamos 5 mil famílias em 2021, e nossa colaboração recebeu um prêmio do Ministério do Empoderamento da Mulher e Proteção Infantil. A prevenção do trabalho infantil é o mais importante, por isso ampliamos nosso apoio a certidões de nascimento e matrícula escolar e fornecemos kits escolares. Este ano, construímos um modelo que conecta nossas intervenções de empoderamento das mulheres e a igualdade de gênero nas comunidades cacauceiras do setor cacauceiro. Somos signatários dos Princípios de Empoderamento das Mulheres das Nações Unidas e continuamos a promover a diversificação de renda entre as famílias, como em Camarões com LadyAgri e no Brasil com a Imaflora.

### Aprendizados e próximas etapas

A avaliação de risco de direitos humanos no Brasil nos ensinou que certos tipos de propriedades, como a agricultura familiar, estão relacionadas ao risco potencial de trabalho infantil e, portanto, são priorizadas em nosso CLMRS. Na Costa do Marfim, testamos um sistema de monitoramento de potencial trabalho forçado de trabalhadores adultos que planejamos integrar ao nosso CLMRS. Em seguida, estamos planejando apoiar o acesso das mulheres a financiamentos para pagar a documentação das propriedades, e estabelecer uma iniciativa WASH centrada nas mulheres com o Global Water Challenge.

⊕ [Leia mais no nosso site](#)



## Proteção do nosso planeta

A Cargill está comprometida em transformar sua cadeia de suprimentos para ser livre de desmatamento. Ajudamos os produtores de cacau a adotar práticas agrícolas sustentáveis e a aumentar a cobertura vegetal de árvores nas propriedades. É assim que construímos paisagens que equilibram a produção de cacau com a preservação das florestas e como contribuimos para amenizar o impacto das mudanças climáticas nos meios de subsistência dos produtores de cacau.

### Quer saber mais?

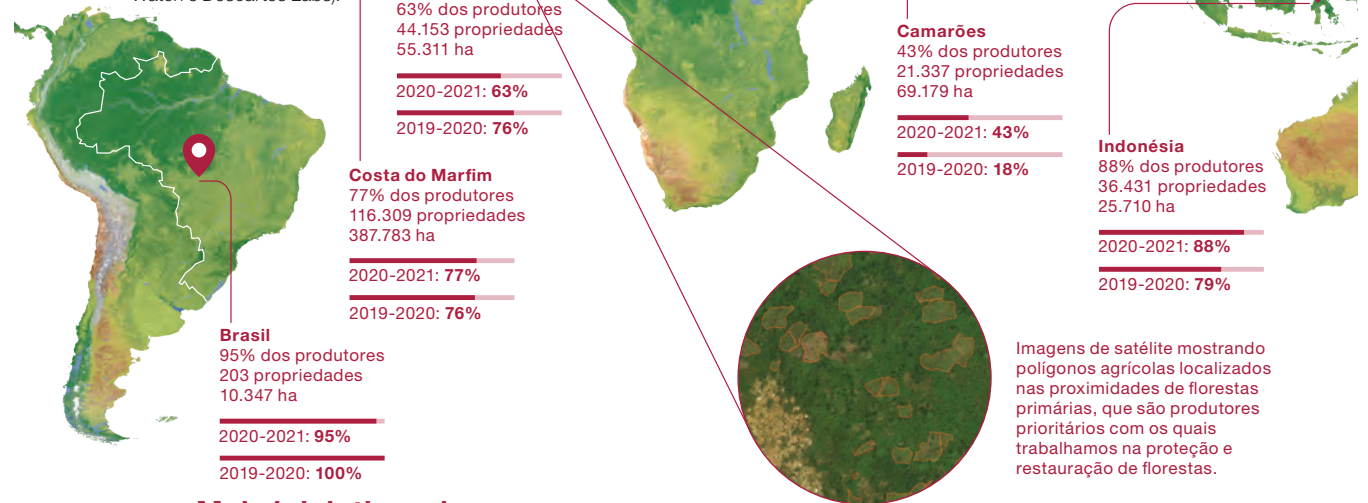
- + Saiba mais sobre o potencial da agrossilvicultura nesta [entrevista em um podcast do Fórum de Inovação](#).
- + Explore nosso [relatório](#) sobre como fazer a agrossilvicultura funcionar para produtores de cacau, desenvolvido com o PUR Projet e a parceria 1 for 20.
- + Assista a este [vídeo](#) para saber mais sobre como apoiar produtores em agrossilvicultura com o PUR Projet.
- + Leia mais sobre nosso apoio ao [compromisso de acabar com o desmatamento](#) na cadeia de suprimentos lançado na COP26.

☉ Panorama do progresso

# Protegendo e restaurando florestas junto com as comunidades produtoras de cacau

## Mais mapeamento para proteger o nosso planeta

**70%** de todos os produtores que participam de nossa cadeia direta estão mapeados (**64%** no ano passado). Mapas de polígonos GPS e dados geoespaciais com base em satélites nos permitem monitorar a perda de cobertura vegetal, bem como avaliar as mudanças no uso da terra e os riscos de desmatamento (apoiado pelo WRI Global Forest Watch e Descartes Labs).



**Mais iniciativas de restauração em nível de comunidade e paisagem**

**+352,402**

árvores de sombra multiuso previstas para plantio na fazenda em 2020-2021, atingindo um total de

**1.210.402** árvores desde 2017-2018

À medida que essas árvores crescem e se desenvolvem, elas têm o potencial de sequestrar até **136.929 tCO<sub>2</sub>e** até 2040.

**+5.406**

produtores adotaram sistemas agroflorestais de alta intensidade em 2020-2021, alcançando 21.906 produtores desde 2017-2018. Esses produtores são identificados com base nos riscos de desmatamento nos níveis jurisdicional e cooperativo.

Observação: Nós consultamos as propriedades mapeadas por polígonos GPS de produtores ativos que estavam entregando nossos grãos sustentáveis em 2020-2021. Os mapas das fazendas relatadas aqui podem incluir problemas de geometria. Descobrimos que, dependendo do país, de 11 a 22% de nossos produtores mapeados têm polígonos duplicados, ou polígonos que se sobrepõem em pelo menos 20% com um ou mais outros polígonos. Solucionar os problemas está entre nossas grandes prioridades nos próximos anos. Leia mais em [Sobre este relatório](#).

### Meta para 2030

Desmatamento zero na nossa cadeia de suprimentos de cacau.

### Abordagem

A Cargill tem um plano de ação estratégico chamado "Proteja Nosso Planeta", que detalha as medidas que tomamos para tornar nossa cadeia de suprimentos livre de desmatamento. Ele descreve ações concretas para chegar a 100% de rastreabilidade do grão de cacau, programas para cultivar mais cacau em menos terra e apoio aos produtores para que adotem práticas de agrossilvicultura e de conservação em suas propriedades. Isso também contribui para reduzir a pegada de carbono da nossa cadeia de suprimentos, de acordo com as Metas Baseadas na Ciência da Cargill e o Acordo de Paris.

### Principal progresso

Avaliamos o impacto de carbono de nossas operações (escopo 1), o impacto gerado pela energia que usamos (escopo 2), bem como o impacto de toda a nossa cadeia produtiva de cacau (escopo 3). Isso foi verificado por um terceiro, Quantis (mais no capítulo de Negócios Responsáveis). Os resultados mostraram que 66% do impacto do escopo 3 vem da mudança no uso da terra, destacando isso como nossa prioridade. A escala de nossas atividades de mapeamento de polígonos GPS nos permite monitorar os riscos de desmatamento em uma parte maior de nossa cadeia de suprimentos direta com as novas tecnologias de monitoramento florestal em tempo real da Descartes Labs. Com base nos riscos, engajamos mais produtores para combater o desmatamento. Com uma programação inclusiva, damos atenção especial à igualdade de gênero, como

no programa Beyond Treescom PUR Projet e Empow'Her. Para ver mais progresso em Gana e Costa do Marfim, confira nosso relatório de progresso da Iniciativa Cacau e Florestas (CFI) [aqui](#). Além disso, estamos apoiando o [Roteiro para o Cacau Livre de Desmatamento em Camarões](#).

### Aprendizados e próximas etapas

Continuamos nossa parceria com a Quantis para projetar uma estratégia abrangente de mudança climática, incluindo um roteiro para reduzir a emissão de GEE vinculado às Metas Baseadas na Ciência da Cargill. Também continuamos a apoiar a proteção e restauração de florestas classificadas, inclusive com o Ministère des Eaux et Forêts na Costa do Marfim.

[+ Leia mais no nosso site](#)



## Confiança do consumidor

Sabemos que precisamos conquistar a confiança de todos que consomem nossos produtos no mundo todo. A Cargill usa tecnologias de ponta para criar transparência e se conectar com nossos clientes e seus consumidores, mostrando como o cacau e o chocolate produzidos de forma sustentável realmente fazem a diferença.

### Quer saber mais?

- ⊕ Leia nosso [whitepaper CocoaWise](#) para saber mais sobre a abordagem da Cargill à transparência na cadeia de suprimentos, abrangendo transparência física, financeira e de impacto, até o nível da propriedade.
- ⊕ A Cargill contribuiu para este [Resumo Técnico sobre Rastreabilidade do Cacau na África Ocidental e Central](#) realizado por C-Lever.org, IDH e GISCO.

## ☉ Panorama do progresso

# Aumentar a transparência em nossa cadeia de suprimentos

Mais rastreabilidade física e financeira ao longo da nossa cadeia de suprimentos. O cacau pode ser rastreado em diversos níveis diferentes em nossa cadeia de suprimentos.

### Meta para 2030

100% de rastreabilidade dos nossos grãos de cacau do produtor à fábrica. 100% dos ingredientes de chocolate adquiridos de acordo com nosso código de conduta de fornecedores.

### Abordagem

Procuramos fornecer informações claras, robustas e transparentes, alimentadas por tecnologia, e fazer parceria com partes independentes para garantir que nossos dados são precisos e seguros. Isso se aplica tanto à nossa cadeia de suprimentos direta, que é coberta pelo Cargill Cocoa Promise

e corresponde a cerca de metade do cacau que compramos, quanto à nossa cadeia de suprimentos indireta.

### Principal progresso

Estamos expandindo ainda mais nossa abordagem multinível para garantir a rastreabilidade do cacau para nossos clientes. Escalamos a rastreabilidade de primeira milha do cacau e a digitalização do apoio ao produtor. Na Costa do Marfim, 80.770 produtores entregam cacau digital rastreável de primeira milha, um aumento em relação aos 53.267 do ano passado. Na Indonésia, os produtores podem não apenas registrar seu cacau, mas também comprar insumos por meio



**100%**

de cacau em nossa cadeia de fornecimento direta é rastreável até o primeiro ponto de compra. Para nossa cadeia de suprimentos indireta, por meio de nosso sistema de due diligence com fornecedores, 10% do cacau é rastreável até o primeiro ponto de compra, 78% é rastreável até a região de origem.

### Digitalização contínua com sistemas bancários móveis

2019-2020

**50.033**

produtores registrados nos sistemas bancário de dispositivos móveis (15% do total)

2019-2020

**32.790**

dos produtores recebem prêmios por meio de dinheiro móvel (18% do total)



2020-2021

**56.664**

produtores registrados no sistema bancário de dispositivos móveis (23% do total)

2020-2021

**26.245\***

dos agricultores recebem prêmios por meio de dinheiro móvel (11%\* do total)

\*Percentual menor devido a produtores e organizações de produtores mudando seus locais de compra.

**48%**

dos produtores, 117.111 no total, em nossa cadeia de suprimentos sustentável direta estão entregando volume por meio do sistema de rastreabilidade digital de primeira milha.

Acima de **89.399** Do ano passado.

**70%**

dos produtores em nossa cadeia de suprimentos direta são mapeados em polígonos GPS e monitorados quanto ao risco de desmatamento (consulte o [Proteja Nosso Planeta](#)).

### Volumes de cacau sustentável

Maior volume de cacau vendido no ano civil de 2021 é certificado como sustentável.



2020-2021

**49%**

do volume total de cacau

2019-2020

**47%**

do volume total de cacau

do aplicativo móvel estabelecido pela Koltiva. Com IDEO e Grab, iniciamos um programa de teste para fornecer aos produtores acesso a pagamentos digitais: 1.000 produtores participaram do programa. Nossos clientes tiveram acesso a novos recursos no Portal CocoaWise™ este ano, como a capacidade de comparar a pegada de carbono e insights entre diferentes produtos de cacau e chocolate. Junto com a [Twentyfifty](#), trabalhamos com nossos fornecedores indiretos na identificação e atuação sobre os impactos ambientais e sociais. Engajamos também todos os nossos fornecedores de longo prazo em nosso programa de due diligence e começamos a conduzir uma avaliação aprofundada

de risco de direitos humanos em Camarões. Leia mais sobre nossa cadeia de suprimentos indireta no [capítulo Negócios Responsáveis](#).

### Aprendizados e próximas etapas

A coleta de dados confiáveis é um desafio; nossa grande cadeia de suprimentos direta, presença em campo e equipes de dados dedicadas fazem com que funcione. Nosso próximo passo é expandir nosso envolvimento de fornecedores para outros ingredientes, começando com baunilha e avelã.

➕ [Leia mais no nosso site](#)





# Transformação juntos

A jornada rumo à sustentabilidade em todo o setor é muito maior do que as ações ou os interesses de qualquer empresa. Todos temos um papel a desempenhar. A Cargill trabalha em estreita colaboração com organizações de produtores, bem como com concorrentes, clientes, governos de países consumidores, ONGs e pequenos produtores, conectando nossos pontos fortes individuais para contribuir para alcançar uma meta que é do interesse de todos: uma cadeia de suprimento sustentável de cacau.

## Quer saber mais?

- ⊕ Estamos trabalhando ativamente com parceiros públicos e privados no diálogo multissetorial da UE para o cacau sustentável.
- ⊕ Fazemos parte de iniciativas multissetoriais da indústria, como [Early Learning and Nutrition Facility \(ELAN\)](#), [Child Learning and Education Facility](#) e a iniciativa [Cocoa & Forests](#).

## ☉ Panorama do progresso

# Expandindo nossas parcerias para entregar mudanças sistêmicas

## Farmforce

"Juntamente com a Cargill, avançamos grandes passos na promoção da tecnologia para fornecer uma das melhores rastreabilidades de primeira milha a nível de saca para o cacau em toda a África Ocidental. Juntos, temos uma das maiores pegadas do continente, proporcionando a transparência necessária dos tópicos de sustentabilidade na primeira milha do cacau. O sistema de rastreabilidade que estabelecemos juntos está definindo um padrão para a indústria, por exemplo, sobre como os sistemas nacionais de rastreabilidade podem ser organizados."

Anne Jorun Aas  
Delacon



## Save the Children Indonésia

"As crianças nas comunidades agrícolas de pequenos produtores correm o risco de trabalho prejudicial e perdem o acesso à educação. Nosso trabalho com a Cargill ajuda pais, comunidades e parceiros da cadeia de suprimentos a entender e mitigar esses riscos, dando às crianças a oportunidade de desenvolver todo o seu potencial. Esse é um objetivo ambicioso. Mas trabalhar juntos é um objetivo ao nosso alcance."

Erwin Simangunsong  
Chefe de Operações  
do Programa



## Twentyfifty

"Ao lado da equipe da Cargill, desenvolvemos um novo sistema de due diligence de fornecedores terceirizados. Isso combina um roteiro da cadeia de suprimentos e a implementação de avaliações de impacto de direitos humanos em comunidades produtoras de cacau e planos de ação concretos. Sabemos que há mais a ser feito, mas trabalhar em conjunto com a Cargill para estabelecer as bases para mudanças de longo prazo em sua cadeia de suprimentos é gratificante e estamos ansiosos para a próxima etapa da parceria, trabalhando juntos para gerar um impacto positivo em escala."

Hazel Culley  
Consultora de  
Gestão



## COOPADEUK em Camarões

"Também cultivo milho, mandioca e muitas outras culturas junto ao cacau. O apoio da Cargill e da Lady Agri me ajudou a produzir com melhor qualidade. Assim posso me tornar mais autônomo, sustentar minha família e ter uma renda extra."

Marie Rose  
Produtora e  
membro



## Apoio às organizações de produtores +3 milhões de euros

garantidos em empréstimos por organizações de agricultores participantes de Doni Doni (12 milhões no total)

- financiamento de +123 caminhões (440 caminhões no total)

## 630 organização de produtores

120 organizações de produtores na Costa do Marfim, 10 distritos no Gana, 9 estações de compra nos Camarões.



## Novas parcerias

### +7 novas parcerias

com Lady Agri, The Starbucks Foundation, Grab, Education and Health for All Foundation (EHAF), Agromap, FOA S.A.R.L. e o Roteiro para o Cacau Livre do Desmatamento em Camarões

### +63 parcerias

26 ONGs e fundações, 5 governos produtores, 11 iniciativas multissetoriais, 7 empresas sociais, 4 institutos de conhecimento, 5 provedores de tecnologia e 4 instituições financeiras.

### Meta para 2030

Usar o poder das parcerias para atingir nossos objetivos e acelerar a transformação do setor de uma forma que não podemos alcançar sozinhos.

### Abordagem

Os produtores e as organizações de produtores são nossos principais parceiros para garantir um fornecimento sustentável de cacau no futuro. Nosso sucesso está vinculado ao deles. Para criar uma cadeia de fornecimento de cacau mais sustentável globalmente, trabalhamos com uma infinidade de partes interessadas em todo o setor, usando pontos fortes e habilidades individuais para impulsionar mudanças duradouras e transformadoras.

### Principal progresso

Nossas fortes parcerias com produtores e organizações de produtores continuam a nos ajudar a alcançar nossos objetivos. Para o novo padrão da Rainforest Alliance, houve um esforço coletivo significativo para apoiar as organizações de produtores nessa transição e desenvolver sua capacidade. Como parte da coalizão Alliance for eTrade Development, em 2021 integramos 13.968 produtores em sistemas digitais de rastreabilidade de primeira milha em Camarões, Indonésia e Brasil. Também continuamos trabalhando com instituições governamentais em sistemas nacionais globais de rastreabilidade e monitoramento – um passo fundamental para um melhor compartilhamento de dados. E participamos ativamente do [diálogo multissetorial da UE para o cacau sustentável](#).

### Aprendizados e próximas etapas

Continuaremos a apoiar no que pudermos para um ambiente propício para a sustentabilidade nas regiões produtoras de cacau. Por exemplo, estamos trabalhando para apoiar os produtores em documentos de identificação, por meio de uma colaboração com o Office National de l'Etat Civil et de l'Identification (ONECDI), na Costa do Marfim, por exemplo. Os documentos de identificação têm um impacto positivo na melhor rastreabilidade do cacau, bem como no acesso à educação, serviços bancários e financiamento para as famílias de produtores.

➔ [Leia mais no nosso site](#)



# Empresa responsável

Nossa empresa tem alcance global, abrangendo toda a cadeia de suprimentos de ingredientes de cacau e chocolate, desde o suprimento de grãos de cacau nos países de origem até o processamento do cacau e outras matérias-primas em nossas instalações, envolvendo a embalagem e o transporte para nossos clientes. Nosso objetivo é realizar todas essas operações de forma segura, responsável e sustentável, que traga mais valor ao negócio e diminua nosso impacto no mundo que nos rodeia.

# Operar de forma segura, responsável e sustentável

**Cada grão de cacau percorre uma jornada desde sua origem em um país de cultivo, passando pelo processamento e embalagem em nossas instalações e, finalmente, aos nossos clientes para entrega. Em todas as nossas operações, nossas equipes estão se esforçando para aumentar a eficiência, maximizar a segurança e minimizar nossa pegada ambiental. Nesta seção do relatório, abordamos tópicos relevantes que não fazem parte de nosso Cocoa Promise.**

## Reduzindo nossas emissões.

A Cargill está comprometida em reduzir as emissões absolutas de gases de efeito estufa (GEE) em nossas operações em pelo menos 10% até 2025, e as emissões de Escopo 3 em 30% até 2030, em relação à linha de base de 2017. Essas metas de emissões de Escopo 1, 2 e 3 são aprovadas pela [Science Based Targets Initiative \(SBTi\)](#).

Para ter uma compreensão mais aprofundada das emissões de GEE relacionadas a toda a nossa cadeia de suprimentos de cacau, usamos referências reconhecidas (protocolo de gases de efeito estufa, GHGP) e uma metodologia de avaliação de desmatamento de última geração para calcular nossa pegada. Nossos métodos foram verificados por um terceiro, Quantis. Os resultados indicam que a pegada da Cargill em cacau é estimada em 7,48 milhões de toneladas de CO<sub>2</sub> equivalente, com emissões de Escopo 1 e 2 representando apenas 1,74% e 2,03% disso.

Conquistamos grandes avanços no Brasil, onde nossa unidade de Porto Ferreira atingiu sua meta de mudar para 100% de energia renovável. Nossa unidade de Ilhéus está mudando totalmente para energia eólica em 2022, quando nossas operações no Brasil serão 100% movidas por energia renovável. Na Europa, a Cargill e a Vattenfall fizeram parceria com a Windpark Hanze, na Holanda, para construir um parque eólico que deverá reduzir as emissões de CO<sub>2</sub> da Cargill em aproximadamente 150 mil toneladas métricas por ano. Como resultado, nossas instalações na Holanda serão mais de 90% eólicas até o final de 2023. Na Bélgica, nossas plantas de cacau serão 85% movidas por energia eólica. Outro grande exemplo é o parque solar em nossa planta de processamento de cacau em Tema, Gana. Os painéis solares geram 750 MWh de eletricidade anualmente – energia suficiente para abastecer cerca de 400 residências por um ano.

Nossas emissões de escopo 3 representam mais de 95% da nossa pegada de carbono. Ao analisar os dados de emissões da cadeia de suprimentos, vemos que os produtos provenientes de nossa rede de fornecimento direto têm uma pegada de carbono significativamente menor devido a melhores práticas agrícolas. Em nosso Portal CocoaWise™, oferecemos dados de pegada de carbono a todos os nossos clientes, além da nossa ferramenta de cálculo de pegada de carbono on-line, que ajuda os clientes a tomar decisões de abastecimento que reduzam suas pegadas. Em seguida, vamos continuar com a nossa parceria com a Quantis para elaborar um roteiro de redução de GEEs que descreva as ambições da Cargill no cacau, de acordo com as Metas Baseadas na Ciência da Cargill para redução de emissões de GEE de Escopos 1, 2 e 3. Saiba mais em nosso [Scorecard ESG](#) e [Respostas CDP](#).



## Cacau de baixo carbono do futuro com a agricultura vertical

Em agosto de 2021, estabelecemos um acordo de pesquisa de vários anos com a AeroFarms - pioneira em agricultura vertical - com o objetivo de melhorar os rendimentos de grãos de cacau e desenvolver práticas agrícolas mais resilientes ao clima. Juntos, experimentaremos diferentes tecnologias de cultivo interno para identificar as condições ideais para o crescimento do cacau. Ao focar em fatores como crescimento mais rápido das árvores, maiores rendimentos e maior resistência a pragas e doenças, essa iniciativa pode ajudar a garantir o fornecimento futuro de grãos de cacau diante das mudanças climáticas. O trabalho exploratório inicial já começou na sede global da AeroFarms em Newark, Nova Jersey, e em breve se expandirá para a moderna fazenda vertical interna AeroFarms AgX Research & Development em Abu Dhabi, Emirados Árabes Unidos, programada para ser inaugurada em 2022.

## Gestão da Água

A Cargill é uma orgulhosa signatária do CEO Water Mandate e membro fundador da Water Resilience Coalition. Ambas são iniciativas do Pacto Global da ONU que mobilizam líderes empresariais em questões de água, saneamento e os ODS. A estratégia global de água da Cargill, lançada em 2020, alinha-se às principais seis áreas de foco descritas pelo Mandato, visando conservar e melhorar a qualidade da água e promover o acesso à água potável.

Em 2021, a Cargill e o Global Water Challenge (GWC) lançaram a Cargill Currents, uma iniciativa comunitária de água que visa beneficiar até 150 mil pessoas com melhor acesso à água em nossas bacias hidrográficas prioritárias até 2024.

Também estabelecemos iniciativas de gestão de água em Gresik, Leste de Java, onde temos uma instalação de processamento de cacau. Nosso objetivo é implementar programas de gestão hídrica em 81 instalações prioritárias até 2025 e melhorar o acesso à água potável em 25 bacias hidrográficas prioritárias até 2030.

## Comprometidos em proteger as pessoas

A segurança das pessoas ao nosso redor – nossos funcionários, aqueles que consomem nossos produtos e as comunidades onde vivemos e trabalhamos – continua sendo uma das principais prioridades da Cargill. Monitoramos nossas instalações continuamente e agimos rapidamente para resolver eventuais problemas de segurança alimentar em nossa cadeia de suprimentos. Todas as nossas unidades estão em conformidade com os mesmos elevados padrões corporativos de segurança alimentar e qualidade. Temos um programa global de monitoramento de contaminantes, por meio do qual os abordamos proativamente. A nossa abordagem rigorosa à saúde e à segurança continua a resultar na redução dos riscos no local de trabalho. A taxa de frequência de lesões registráveis, que mede o total dessas lesões para funcionários e contratados por 200 mil horas trabalhadas, foi de 0,76 no ano fiscal de 2020-2021; 0,86 a menos que no ano anterior. Desenvolvemos nossos programas para reduzir lesões graves com foco adicional em segurança elétrica e equipamentos móveis. Isso resultou em mudanças para minimizar o contato entre pedestres e equipamentos móveis, estações de ancoragem aprimoradas e exposição reduzida a linhas de transmissão aéreas em nossas operações de abastecimento na Indonésia e na Costa do Marfim. Melhorias também foram feitas nos processos de torrefação de grãos de cacau em todo o mundo para minimizar a combustão lenta e incêndios. E durante a pandemia de COVID-19, a Cargill continuou a implantar planos de resposta para manter nossas equipes seguras e apoiar as comunidades em que operamos.

## Promovendo igualdade e inclusão

A Cargill está comprometida com a diversidade, equidade e inclusão – respeitar todas as pessoas e acolher nossas diferenças, tanto no local de trabalho, quanto nas comunidades em que trabalhamos. Isso está claramente estabelecido nos Princípios Orientadores da Cargill e profundamente enraizado na nossa cultura e na nossa forma de fazer negócios. Em 2021, lançamos quatro Conselhos Regionais de Diversidade e iniciamos o Cargill University Thrive Program: um programa de US\$ 6 milhões, que apoia 8 universidades e associados que estão priorizando oportunidades de ensino superior para estudantes sub-representados.

## Exigimos altos padrões éticos em tudo o que fazemos

Com base nos sete Princípios Orientadores de nossa empresa, nosso [Código de Conduta](#) e [Código de Conduta do Fornecedor](#) descrevem padrões para conduzir negócios em todo o mundo. Exigimos que todos os funcionários e fornecedores sigam os Códigos. Recebemos orientações dos princípios orientadores das Nações Unidas sobre direitos humanos e empresariais e da Organização Internacional do Trabalho (OIT) sobre princípios e direitos fundamentais no trabalho. Essas estruturas são usadas em nossa abordagem de due diligence de cacau, estabelecida de acordo com as Diretrizes da Organização para Cooperação Econômica e Desenvolvimento da OCDE/MNE para envolver fornecedores em nossa cadeia de fornecimento indireta. Em 2021, alcançamos todos os fornecedores indiretos de cacau com essa abordagem. No próximo ano, vamos expandir para outros ingredientes, começando com baunilha e avelãs. Para aumentar a transparência geral da conformidade social, a Cargill é membro do Supplier Ethical Data Exchange (SEDEX), que permite que nossos clientes tenham acesso a avaliações detalhadas das nossas instalações. Além disso, estabelecemos um processo transparente e previsível para lidar com queixas. Qualquer reclamação, denúncia ou preocupação pode ser enviada anonimamente on-line ou por telefone, por meio da [Linha Aberta de Ética](#) segura da Cargill, que é operada por um terceiro independente.

## Valorização das comunidades

A Cargill investe nas comunidades locais por meio de desenvolvimento econômico, parcerias e doações. No ano fiscal de 2021, a Cargill forneceu US\$ 110,5 milhões em contribuições beneficentes totais em 56 países para apoiar as comunidades. Nossos negócios e instalações patrocinam grupos liderados por funcionários, chamados Cargill Cares Councils, que trabalham com organizações da sociedade civil e sem fins lucrativos em nossas comunidades operacionais locais. Focamos em programas e projetos que melhoram a segurança alimentar e nutricional; apoiam direitos humanos, a equidade e a inclusão; fortalecem os meios de subsistência de produtores e que avançam nossos compromissos nas áreas de uso da terra, água e clima.

## Oferecendo sustentabilidade e transparência

A sustentabilidade tem sido o alicerce da marca de chocolate belga Veliche™ da Cargill desde o lançamento da linha gourmet em 2016. Todos os chocolates e cacau Veliche™ possuem o selo Rainforest Alliance Certification. Em 2021, a Veliche™ apresentou sua plataforma digital [Support Your Farmers](#), na qual clientes podem apoiar diretamente os empreendedores nos países de origem do cacau. O programa AWALE, implementado em conjunto com a Technoserve, capacita produtores e comunidades na gestão de suas propriedades como negócios e a se tornarem “agro-empresendedores”, por meio de treinamentos individuais e de empreendedorismo.

A iniciativa da Cargill Made with a Promise, permite que os clientes de distribuição participantes na América do Norte apoiem práticas agrícolas sustentáveis e ajudem a financiar projetos locais que capacitam as mulheres na África Ocidental. Esses projetos oferecem capacitação e oportunidades econômicas para mulheres e famílias produtoras de cacau.

# Sobre a Cargill

**Nosso propósito é nutrir o mundo de forma segura, responsável e sustentável**

Somos **155mil** funcionários

Trabalhando em **70** países

Com mais de **155** anos de experiência

Entregando para clientes em mais de **125** países

**Nosso objetivo é ser o parceiro mais confiável para clientes das áreas de alimentos, agricultura, finanças e indústrias.**

## Como trabalhamos

Todos os dias, conectamos produtores a mercados, clientes a ingredientes e pessoas e animais aos alimentos de que precisam para prosperar. Nossa abordagem operacional integrada permite que nossas empresas forneçam produtos e serviços líderes de seus setores específicos, ao mesmo tempo em que lançam mão de todo o conhecimento da Cargill. Nós oferecemos essa experiência localmente, de forma rápida e confiável, por meio de recursos e operações de classe mundial em todos os lugares onde temos negócios. Fazer negócios de forma ética é o segredo dos nossos relacionamentos e da nossa estratégia de longo prazo. Nossos sete Princípios Orientadores constituem a essência do nosso Código de Conduta. Exigimos que todos os funcionários e prestadores sigam o Código e esperamos que nossos fornecedores façam o mesmo.

## Nossa abordagem para a sustentabilidade

Nossa ambição é construir as cadeias de suprimentos mais sustentáveis do mundo. De pequenas propriedades familiares a rotas marítimas globais, a Cargill trabalha todos os dias para implementar novas práticas sustentáveis para reduzir nosso impacto no planeta e proteger as pessoas. Ao longo de nossa longa história, vimos a agricultura ser parte da solução para os desafios mais urgentes do mundo. Sabemos que devemos enfrentar as mudanças climáticas e conservar a água e as florestas, ao mesmo tempo em que atendemos à crescente demanda por alimentos.

## Nossas prioridades de sustentabilidade

Definimos prioridades que levam em conta os diversos impactos ambientais, sociais e econômicos de nossos negócios, com objetivos claros, de modo a garantir o progresso alinhado ao que a ciência afirma ser necessário para manter nosso povo e planeta prósperos. [Saiba mais](#) sobre nossos compromissos e progresso globais.



# Sobre a Cargill Cocoa & Chocolate

A Cargill fornece cacau e chocolate de alta qualidade e sustentabilidade no mundo todo e traz tranquilidade, integridade e entusiasmo aos nossos clientes.

Com esforços equilibrados em segurança de fornecimento, projetos de sustentabilidade e experiência sensorial, criamos uma ampla gama de produtos e serviços padronizados e personalizados. Além disso, oferecemos aos nossos clientes amplo conhecimento do mercado. Desenvolvemos uma cadeia de suprimentos robusta, justa e transparente, do grão à barra, e queremos moldar continuamente os padrões do setor.

Para ajudar a garantir um fornecimento mais sustentável de grãos de cacau de qualidade, a Cargill estabeleceu nossas próprias operações de fornecimento e comercialização na origem no Brasil, Camarões, Costa do Marfim, Equador, Gana e Indonésia. Nossa promessa Cargill Cocoa reforça nosso compromisso de permitir que os produtores e suas comunidades alcancem melhores rendas e padrões de vida. Nossa equipe com 4.400 especialistas apaixonados por cacau e chocolate trabalha em 57 locais e está entre nossos 155 mil colegas em todo o mundo.

## Nosso glossário

**CFI: A Cocoa & Forests Initiative** é um compromisso ativo dos principais países produtores de cacau e das principais empresas de cacau e chocolate para erradicar o desmatamento e restaurar áreas florestais ao não converter nenhuma área florestal para a produção de cacau.

**CLMRS: Child Labor Monitoring and Remediation Systems** são os principais métodos de detecção e correção de trabalho infantil entre crianças de 5-17 anos. Eles foram desenvolvidos pela International Cocoa Initiative (ICI).

**CMS: Cooperative Management System** é um sistema digital que permite a rastreabilidade da cadeia de suprimentos e fornece uma interface completa entre o produtor e o comprador. Ele permite aos produtores gerir empréstimos, mudas, coletar sementes e verificar os custos fixos e variáveis.

**Cadeia de suprimentos direta:** cacau proveniente de nossa rede de fornecimento direto de produtores e organizações de produtores.

**ECA: European Cocoa Association** é uma associação comercial que agrupa empresas europeias envolvidas no comércio e no processamento do cacau.

**FEM: Farm Economic Model** prevê a renda dos produtores envolvidos no Cargill Cocoa Promise com base em vários dados, como tamanho da fazenda, rendimento e custos de insumos.

**GAP: Good Agricultural Practices** é um sistema de certificação para a agricultura, que especifica os procedimentos que devem ser implementados para produzir alimentos para consumidores ou processamento posterior que sejam seguros e saudáveis, com o uso de métodos sustentáveis.

**ICI: International Cocoa Initiative** promove a proteção infantil em comunidades produtoras de cacau, trabalhando para garantir um futuro melhor para as crianças e suas famílias.

**IDH: Sustainable Trade Initiative** reúne governos, empresas e financiadores em coalizões orientadas à ação para criar soluções para questões globais de sustentabilidade em escala.

**IFC: International Finance Corporation** é a maior instituição de desenvolvimento global com foco no setor privado em países em desenvolvimento.

**Cadeia de suprimentos indireta:** cacau proveniente de terceiros. À medida que nos afastamos ainda mais dos produtores de cacau, realizamos a devida diligência e responsabilizamos os fornecedores pelo nosso Código de Conduta do Fornecedor.

**KIT: Royal Tropical Institute** é um centro independente de especialização, educação, cooperação intercultural e hospitalidade dedicado ao desenvolvimento sustentável.

**LiCoP: Living Income Community of Practice** é uma aliança de parceiros dedicados à visão de comunidades rurais prósperas e economicamente estáveis, vinculadas às cadeias globais de suprimentos alimentar e agrícola.

**M&E: Monitoring & Evaluation** é utilizado para avaliar o desempenho de projetos, instituições e programas.

**VSLA: Village Savings and Loan Association** oferece um modelo com recursos simples de poupança e empréstimo em comunidades que não têm acesso fácil a serviços financeiros formais, permitindo que comunidades inteiras economizem e invistam em atividades geradoras de renda.

**VTET:** Vocacional, formação técnica e treinamento.

**WASH:** Água, saneamento e atendimento médico.

**WCF: A World Cocoa Foundation** é uma organização internacional sem fins lucrativos, cuja visão é um setor de cacau sustentável e próspero – no qual os produtores prosperem, as comunidades produtoras de cacau sejam capacitadas, os direitos humanos respeitados e o meio ambiente conservado.

**WRI: World Resources Institute** é uma organização global de pesquisa que coloca grandes ideias em ação na relação entre meio ambiente, oportunidade econômica e bem-estar humano.

# Sobre este relatório

Ao longo do relatório, '2021' foi escrito para melhorar a legibilidade. Salvo indicação em contrário, abrange o ano-safra, que vai de outubro de 2020 até o final de setembro de 2021. Nosso ano fiscal vai de junho de 2020 até o final de maio de 2021. O relatório 2019-2020 foi publicado em 17 de dezembro de 2021. Este relatório foi elaborado com base em critérios de relatórios internos e de acordo com as Normas GRI: opção principal.

Para ajudar você a encontrar um conteúdo específico no relatório, basta encontrar o Índice de Conteúdo da GRI no nosso site. Em 2017, apresentamos nossas cinco metas de sustentabilidade, que servem de estrutura para este relatório, em alinhamento com a nossa Teoria da Mudança. Em 2018, criamos uma nova visão geral de datapoints, mapeados para as cinco metas de sustentabilidade. A partir do ciclo de relatórios 2019-2020, designamos a KPMG, um provedor de garantia externo, para

fornecer garantia limitada sobre os KPIs de sustentabilidade selecionados na tabela abaixo. O relatório de verificação da KPMG encontra-se na página 26. Para alguns tópicos, redefinimos os pontos de dados e, à medida que mais dados chegam, melhoramos a consistência e a precisão dos dados, por exemplo, eliminando propriedades inativas. Se os KPIs são redefinidos ano a ano, isso é explicado no texto que acompanha o relatório. Os pontos de dados verificados no relatório são:

Metas de sustentabilidade	KPIs verificados	Definição	Escopo de verificação		
			Costa do Marfim	Gana	Camarões
	1. N.º de produtores apoiados por meio das atividades do Cargill Cocoa Promise	O número de produtores que participam de suas atividades e são certificados em sustentabilidade	138.575	37.090	42.377
	2. N.º de organizações de produtores, distritos, estações de compra em Cargill Cocoa Promise	O número de organizações de produtores na Costa do Marfim, distritos em Gana e estações de compra em Camarões definidas como associações organizadas de produtores de cacau.	129	10	9
<b>SUBSISTÊNCIA DOS PRODUTORES</b>	3. N.º e % de produtores orientados	O número e a porcentagem de produtores que receberam treinamento individual	48.125 (35%)	9.025 (24%)	7.530 (18%)
	4. N.º e % de produtores em conformidade com as Boas Práticas Agrícolas (BPA)	Boas práticas agrícolas	12.713 (27%)	5.723 (63%)	1.787 (24%)
	5. Rendimentos médios	O número e a porcentagem de produtores que estão implementando com sucesso as BPA de poda, além de 3 das outras 4 BPAs.	571	564	594
	6. % de produtores que usam proteção de culturas	Quantidade de grãos de cacau produzidos por área, um indicador de produtividade de uma propriedade de cacau.	69%	62%	92%
	7. % de produtores que relatam fazer compostagem e aplicá-la nas propriedades	A porcentagem de produtores treinados que relataram usar fungicida ou inseticida.	4%	3%	0,2%
<b>BEM-ESTAR DA COMUNIDADE</b>	8. N.º de produtores monitorados por meio de Sistemas de Monitoramento e Remediação do Trabalho Infantil (CLMRS)	O número de famílias que receberam uma visita de monitoramento do CLMRS.	32.220	7.959	6.523
<b>PROTEJA NOSSO PLANETA*</b>	9. N.º de propriedades mapeadas por GPS/polígono.	O número de terrenos que foram mapeados por GPS/polígono.	116.309	44.153	21.337
	10. N.º e % de produtores mapeados por GPS/polígono N.º e % de produtores que não têm polígonos duplicados e/ou > 20% de sobreposição	Número e porcentagem de produtores certificados que tiveram pelo menos um dos terrenos mapeados por GPS/polígono. O número de produtores mapeados que não possuem polígonos duplicados ou polígonos que se sobrepõem em pelo menos 20% a um ou mais polígonos.	106.940 (77%) 83.307 (60%)	23.194 (63%) 20.583 (55%)	18.079 (43%) 14.541 (34%)
<b>CONFIANÇA DO CONSUMIDOR</b>	11. N.º e % de produtores que entregam volume por meio do sistema de rastreabilidade de primeira milha	O número e a porcentagem de produtores que entregaram grãos de cacau por meio de Sistemas de Gestão Cooperativa ou de rastreabilidade digital na primeira milha.	80.770 (58%)	21.050 (100%)	1.295 (3%)
	12. % de volume sustentável em rastreabilidade na primeira milha	A porcentagem de grãos UTZ, Fairtrade ou Rainforest Alliance que foi entregue por meio de soluções de rastreabilidade digital, como o Sistema de Gestão Cooperativa na Costa do Marfim e o sistema de código de barras em Gana para rastrear o cacau desde o nível da fazenda até o primeiro ponto de compra.	80%	100%	64%
	13. N.º e % de produtores pagos por sistemas bancários móveis	O número e a porcentagem de produtores que receberam pagamentos premium por meio de uma solução de dinheiro móvel.	Fora de escopo	21.050 (100%)	Fora de escopo
	14. % do volume sustentável vendido (ano civil)	A porcentagem de cacau em equivalente de semente vendida como UTZ, Fairtrade, Rainforest Alliance ou de acordo com os próprios programas do cliente.	.....	49% (globalmente)	.....

O cronograma para asseguração dos KPIs 1 ao 13 é o ano de safra 2019-2020. Estes KPIs se referem à nossa cadeia de fornecimento direto. Para o KPI 14, o cronograma é o ano civil de 2021, e cobre toda a nossa cadeia de fornecimento (direto e indireto).



No início de 2021, conduzimos uma análise completa de relevância para fornecer subsídios para o processo de revisão da estratégia de sustentabilidade e para este relatório. As tabelas a seguir relacionam os temas relevantes, nossos principais públicos, como os consultamos e os principais temas que eles levantaram. Mapeamos os tópicos internos e externos para determinar nossos tópicos mais relevantes em diferentes categorias.

Se você tiver alguma dúvida ou comentário sobre este relatório ou nossa estratégia de sustentabilidade, por favor entre em contato conosco em [cargill\\_chocolate@cargill.com](mailto:cargill_chocolate@cargill.com).



Relevância	Tópicos de impacto					Tópicos possibilitadores	
	Social	Economia	Ambiental	Segurança alimentar e nutrição do consumidor	Tecnologia e mercado	Política e governança	
Muito alta	<ul style="list-style-type: none"> <li>Direitos humanos em nossas operações</li> <li>Trabalho infantil</li> </ul>	<ul style="list-style-type: none"> <li>Renda de subsistência</li> <li>Acesso aos mercados pelos produtores</li> </ul>	<ul style="list-style-type: none"> <li>Uso da terra, desmatamento e degradação e restauração florestal</li> </ul>		<ul style="list-style-type: none"> <li>Rastreabilidade dos grãos na primeira milha</li> <li>Relatório de impacto e transparência da cadeia de suprimentos</li> </ul>		
Alta	<ul style="list-style-type: none"> <li>Trabalho forçado</li> <li>Capacitação de mulheres</li> <li>Diversidade e inclusão dos funcionários</li> <li>Saúde e segurança em nossas operações</li> <li>Aprendizagem e desenvolvimento dos funcionários</li> <li>Educação e empregabilidade juvenil</li> <li>Acesso a água, saneamento, higiene e atendimento médico</li> <li>Acesso a segurança alimentar e nutrição</li> </ul>	<ul style="list-style-type: none"> <li>Renda de subsistência, preço do cacau pago aos produtores e diversificação da renda</li> <li>Capacidade e lucratividade dos produtores</li> <li>Acesso financeiro</li> </ul>	<ul style="list-style-type: none"> <li>Mudança climática e eventos de mudança climática</li> <li>Adaptação à mudança climática</li> <li>Gestão hídrica</li> <li>Gestão de resíduos</li> </ul>	<ul style="list-style-type: none"> <li>Substâncias indesejadas</li> </ul>	<ul style="list-style-type: none"> <li>Rastreabilidade física dos produtos</li> </ul>	<ul style="list-style-type: none"> <li>Regulamento de due diligence da cadeia de suprimentos</li> <li>Crterios de sustentabilidade da UE e estados membros</li> <li>Suborno e corrupção</li> </ul>	

Stakeholders	Mecanismo de consulta	Principais tópicos
Funcionários	Pesquisa on-line, consulta com a Cargill Young Professional Network	Subsistência do produtor, desmatamento, trabalho infantil, rastreabilidade
Clientes	Reuniões contínuas, análise de suas matrizes de relevância, ciclos de feedback estrutural	Subsistência do produtor, desmatamento, trabalho infantil, rastreabilidade, transparência financeira
ONGs	Análise e monitoramento ativo de campanhas e relatórios de classificação, diálogo sobre nossa análise de relevância com ONGs selecionadas	Subsistência do produtor, desmatamento, trabalho infantil, renda de subsistência
Institutos de conhecimento	Parcerias, compartilhamento de dados e modelagem	Subsistência dos produtores
Desenvolvedores de políticas	Engajamento por meio de relações governamentais e associações comerciais	Conduta de negócios responsável, due diligence
Fornecedores	Pesquisa e envolvimento de associações comerciais, estudos e pesquisas	Desmatamento, due diligence de fornecedores



## Assurance report of the independent auditor

To: the Executive Team of Cargill B.V.

### Our conclusion

We have reviewed the data and the accompanying disclosures for the following 'sustainability indicators' in the Cocoa and Chocolate Sustainability Progress Report 2021 (hereafter: 'the Report') of Cargill B.V. (hereafter: Cargill) at Schiphol, The Netherlands, for the year ended 31 December 2021.

#### Generic:

- # of farmers supported through Cargill Cocoa Promise activities (WAF – Côte d'Ivoire, Ghana and Cameroon)
- # of farmer organizations, districts, buying stations in Cargill Cocoa Promise (WAF – Côte d'Ivoire, Ghana and Cameroon)

#### Farmer Livelihoods:

- # and % of farmers coached (WAF – Côte d'Ivoire, Ghana and Cameroon)
- # and % of farmers Good Agricultural Practice (GAP) compliant (WAF – Côte d'Ivoire, Ghana and Cameroon)
- Average yields (WAF – Côte d'Ivoire, Ghana and Cameroon)
- % of farmers using crop protection (WAF – Côte d'Ivoire, Ghana and Cameroon)
- % of farmers reporting to do composting and applying it on farms (WAF – Côte d'Ivoire, Ghana and Cameroon)

#### Community Wellbeing:

- # of farming households monitored through CLMRS (WAF – Côte d'Ivoire, Ghana and Cameroon)

#### Protect our Planet:

- # of farms GPS/polygon mapped (WAF – Côte d'Ivoire, Ghana and Cameroon)
- # and % of farmers GPS/polygon mapped (WAF – Côte d'Ivoire, Ghana and Cameroon)
- # and % of farmers that do not have duplicate polygons and/or >20% overlap (WAF – Côte d'Ivoire, Ghana and Cameroon)

A KPMG Accountants N.V., uma sociedade anônima holandesa registrada na Holanda sob o número de registro comercial 33263683, e é membro da organização global de firmas membros independentes afiliadas à KPMG International Limited, uma empresa inglesa privada limitada por garantia.

Este Relatório de Garantia Independente para o Relatório de Progresso de Sustentabilidade do Cacau e Chocolate 2021 da Cargill B.V. faz parte da carta datada de 20 de junho de 2022 com ref. 042-2022/DLC/LdH/bk



### Consumer Confidence:

- # and % of farmers delivering volume through first-mile traceability system (WAF – Côte d'Ivoire, Ghana and Cameroon)
- % of sustainable volume in first-mile traceability (WAF – Côte d'Ivoire, Ghana and Cameroon)
- % of sustainable cocoa volume sold (globally)

The data for the indicators included in the scope of our engagement are summarized on page 24 of the Report.

A review is aimed at obtaining a limited level of assurance.

Based on the procedures performed nothing has come to our attention that causes us to believe that the sustainability indicators are not prepared, in all material respects, in accordance with the reporting criteria as described in the 'Reporting criteria' section of our report.

### Basis for our conclusion

We performed our review in accordance with Dutch law, including Dutch Standard 3000A 'Assurance-opdrachten anders dan opdrachten tot controle of beoordeling van historische financiële informatie (attest-opdrachten) (assurance engagements other than audits or reviews of historical financial information (attestation engagements)). This engagement is aimed to obtain limited assurance. Our responsibilities in this regard are further described in the 'Auditor's responsibilities' section of our report.

We are independent of Cargill in accordance with the 'Verordening inzake de onafhankelijkheid van accountants bij assurance-opdrachten' (ViO, Code of Ethics for Professional Accountants, a regulation with respect to independence). Furthermore, we have complied with the 'Verordening gedrags- en beroepsregels accountants' (VGBA, Dutch Code of Ethics). We believe the assurance we have obtained is sufficient and appropriate to provide a basis for our conclusion.

### Reporting Criteria

The sustainability indicators needs to be read and understood together with the reporting criteria. Cargill is solely responsible for selecting and applying these reporting criteria, taking into account applicable law and regulations related to reporting.

The reporting criteria used for the preparation of the sustainability indicators are the applied internally developed reporting criteria as disclosed in the section 'About this report' on page 24 of the Report.

### Materiality

Based on our professional judgement we determined materiality levels for each relevant part of the sustainability indicators. When evaluating our materiality levels, we have taken into account quantitative and qualitative considerations as well as the relevance of information for both stakeholders and Cargill.



### Limitations to the scope of our review

The sustainability indicators includes prospective information such as ambitions, strategy, plans, expectations and estimates. Inherently the actual future results are uncertain. We do not provide any assurance on the assumptions and achievability of prospective information in the sustainability indicators.

References to external sources or websites relating to the sustainability indicators are not part of the sustainability indicators itself as reviewed by us. Therefore, we do not provide assurance on this information.

Our conclusion is not modified in respect to these matters.

### The Executive Team Responsibilities

The Executive Team of Cargill is responsible for the preparation of the sustainability indicators in accordance with the applicable criteria as described in the 'Reporting criteria' section of our report, including the identification of stakeholders and the definition of material matters. The choices made by the Executive Team regarding the scope of the Cocoa and Chocolate Sustainability Progress Report 2021 and the reporting policy are summarized on pages 24 and 25 of the Report.

Furthermore, the Executive Team is responsible for such internal control as it determines is necessary to enable the preparation of the sustainability indicators is free from material misstatement, whether due to fraud or error.

### Auditor's responsibilities

Our responsibility is to plan and perform our review in a manner that allows us to obtain sufficient and appropriate assurance evidence for our conclusion.

Procedures performed to obtain a limited level of assurance are aimed to determine the plausibility of information and vary in nature and timing, and are less in extent, compared to a reasonable assurance engagement. The level of assurance obtained in a limited assurance engagement is substantially lower than the assurance that would have been obtained had a reasonable assurance engagement been performed.

We apply the 'Nadere Voorschriften Kwaliteitssystemen' (NVKS, Regulations for Quality management systems) and accordingly maintain a comprehensive system of quality control including documented policies and procedures regarding compliance with ethical requirements, professional standards and applicable legal and regulatory requirements.

We have exercised professional judgement and have maintained professional skepticism throughout the review, in accordance with the Dutch Standard 3000A, ethical requirements and independence requirements.

Our review included among others:

- Performing an analysis of the external environment and obtaining an understanding of relevant societal themes and issues, and the characteristics of the company;
- Evaluating the appropriateness of the reporting criteria used, their consistent application and related disclosures in the sustainability indicators;



- Obtaining an understanding of the reporting processes for the sustainability indicators, including obtaining a general understanding of internal control relevant to our review but not for the purpose of expressing a conclusion on the effectiveness of Cargill's internal control;
  - Identifying areas of the sustainability indicators where a material misstatement, whether due to fraud or error, are most likely to occur, designing and performing assurance procedures responsive to these areas, and obtaining assurance information that is sufficient and appropriate to provide a basis for our conclusion. These procedures included, amongst others:
    - Interviewing management and relevant staff at corporate level responsible for the strategy, policy and results;
    - Interviewing relevant staff responsible for providing the information for, carrying out internal control procedures over, and consolidating the data in the sustainability indicators;
    - Determining the nature and extent of the review procedures for reporting countries. For this, the nature, extent and/or risk profile of these reporting countries are decisive. Based thereon we selected countries to visit. The (virtual) visits to 2 countries, Ghana (virtual) and Côte d'Ivoire, are aimed at, on a local level, validating source and registration data by evaluating the design and implementation of internal controls and validation procedures;
    - Obtaining assurance information that the sustainability indicators reconciles with underlying records of Cargill;
    - Reviewing, on a limited test basis, relevant internal and external documentation;
    - Performing an analytical review of the data and trends.
  - Evaluating the consistency of the sustainability indicators with the information in the report which is not included in the scope of our review;
  - Evaluating the presentation, structure and content of the sustainability indicators;
  - Considering whether the sustainability indicators as a whole, including the disclosures, reflects the purpose of the reporting criteria used.
- We have communicated with the Executive Team of Cargill regarding, among other matters, the planned scope and timing of the review and significant findings that we identify during our review.

Amstelveen, 20 June 2022

KPMG Accountants N.V.

D.A.C.A.J. Landesz Campen RA

Partner



thrive



[www.cargill.com](http://www.cargill.com)  
N° Box 9300  
Minneapolis, MN 55440

© 2021 Cargill,  
Incorporated

**Cargill**® Helping  
the world  
thrive